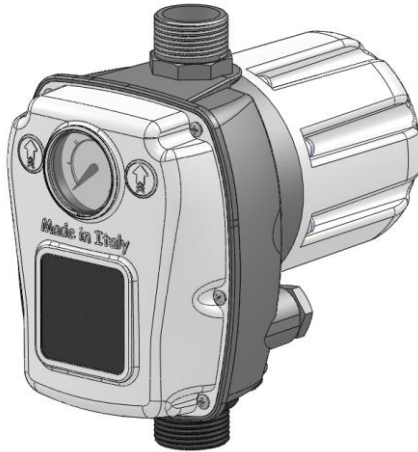


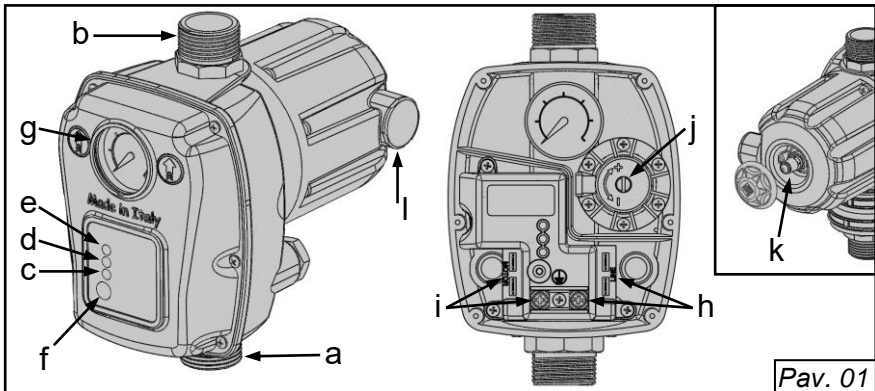


Brio Tank

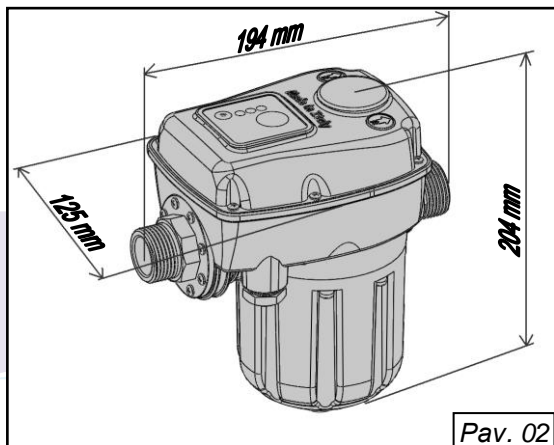


VARTOTOJO INSTRUKCIJA

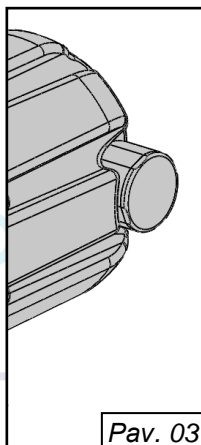
LT



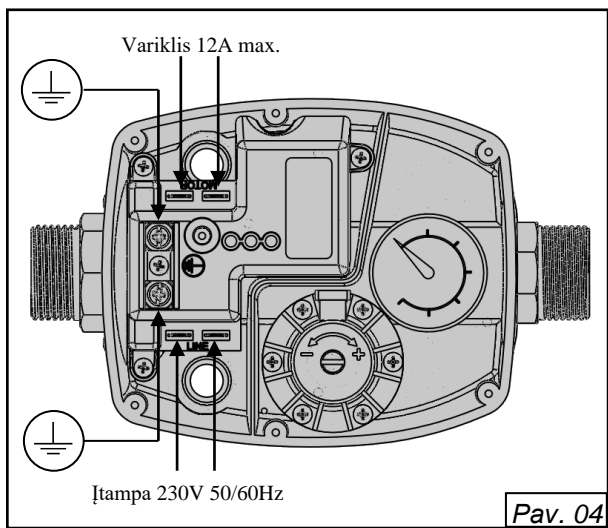
Pav. 01



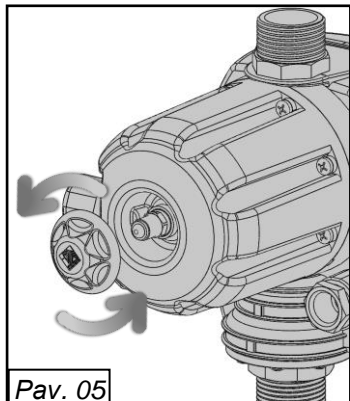
Pav. 02



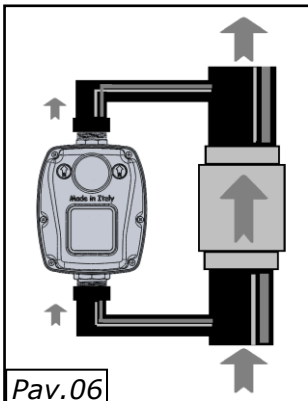
Pav. 03



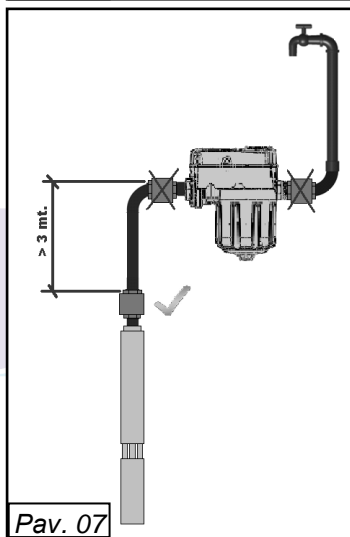
Pav. 04



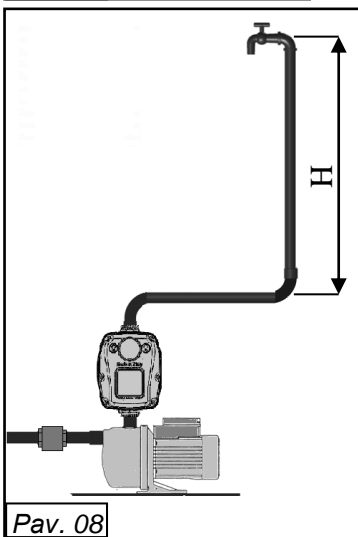
Pav. 05



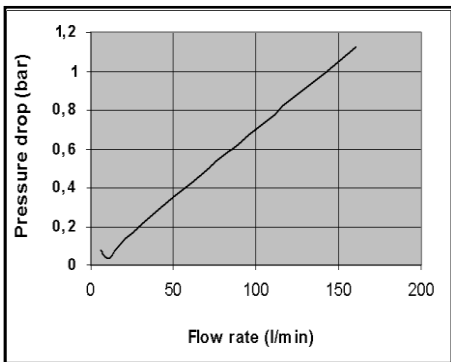
Pav. 06



Pav. 07



Pav. 08



1. SVARBU! SAUGOS INSTRUKCIJOS



PRIEŠ PRIETAISO ĮRENGIMĄ AR JĮ PALEIDŽIANT ATIDŽIAI PERSKAITYKITE ŠĮ VADOVĄ

Kad išvengtumėte gaisro ar elektros smūgio, įsitikinkite, kad:

- Prieš atliekant bet kokius veiksmus su "Brio Tank" prietaisu, elektros maitinimas turi būti atjungtas.
- Maitinimo kabelis arba ilgintuvas yra tinkami naudojamo siurblio galiai; elektros jungtys nesiliestų su vandeniu.
- Jei prietaisas naudojamas baseinuose, fontanuose ar sodo tvenkiniuose, visada sumontuokite A tipo grandinės pertraukiklį (srovės nuotėkio rėlę) (IDn=30mA).



Visas operacijas, susijusias su prietaiso korpuso dangtelio nuėmimu, gali atlikti tik kvalifikuoti darbuotojai.

DĖMESIO: prieš bet kokius atliekamus veiksmus su vandens tiekimo sistema ar prietaisu, reikia atsukti čiaupą, nes vamzdyne yra slėgis net ir išjungus siurblį. Prietaisas turi būti naudojamas švaraus vandens sistemose, jo negalima naudoti su jūros vandeniu, nuotekomis, drenažo sistemomis, sprogiais, ėsdinančiais ar kitais pavojingais skysčiais.

2. GARANTIJA.

Grąžinimo atveju prietaisas turi būti pateiktas kartu su šiuo vadovu ir įsigijimo dokumentais (sąskaita, kasos aparato kvitas) . Garantija netaikoma šie atvejai: yra išorinių pažeidimų; prietaisas buvo išardytas arba sugadintas dėl netinkamo naudojimo ir (arba) netinkamo įrengimo; prietaisas buvo naudojamas kitais tikslais, nei numatė gamintojas; įrenginys sumontuotas netinkamomis aplinkos sąlygomis arba prijungtas prie nestandartinės elektros sistemos. Gamintojas neatsako už žalą asmenims ir/ar turtui, jei sistemoje nebuvo sumontuotas diferencialo jungiklis; arba montavimą atliko nekvalifikuotas asmuo.

Šį įrenginį montuoti ir prižiūrėti gali tik specializuoti ir kvalifikuoti darbuotojai, kurie visiškai suprato šio vadovo turinį. Gamintojas neatsako už žalą žmonėms ir/ar turtui, atsiradusią dėl netinkamo išorinio saugos įtaiso veikimo.

3. SPECIFIKACIJOS (TECHNINIAI DUOMENYS)

Tinklo įtampa:	230 V ± 10% 50/60 Hz
Naudojama galia budėjimo režime	< 0, 25 W
Maksimali srovė:	12 A
Paleidimo slėgio reguliavimo intervalas:.....	1 ÷ 3.5 bar
Maksimalus slėgis:	10 bar
Slėgio indo pilna talpa:.....	0,4L
Slėgio indo gamyklinis oro priešslėgis:	1.5 bar
Vandens temperatūra	5°÷35°C
Supančios aplinkos minimali temperatūra:	0°C
Supančios aplinkos maksimali temperatūra:	45°C
Sandėliavimo temperatūra:	-10÷50°C
Hidraulinių prijungimų matmenys:	1" GAS "M"
Apsaugos klasė:	IP 65
Perjungimo tipas (pagal EN 60730-1):.....	1
Manometras:	Ø 40mm 0:12 bar/0:170 psi
Užterštumo laispmis:	III
Izoliacijos klasė:.....	II
Kietumo testas:	85°C
Rekomenduojamas kabelių gnybtų priveržimo momentas:.....	2,5÷3,0 Nm
Rekomenduojamas hidraulinės sistemos priveržimo momentas:.....	maks..8,0 Nm
Programinės įrangos klasė.....	A

4. APRAŠYMAS

„Brio Tank“ yra valdymo įtaisas, leidžiantis automatizuoti bet kurio siurblio, galinčio sukurti 2 barų slėgį, įjungimą ir išjungimą. Siurblys įsijungia, kai sistemoje sumažėja slėgis (atsukti čiaupai), ir atitinkamai išsijungia, kai sistemoje sustoja vandens tekėjimas (čiaupai užsukami). Jei vandens tiekimas sistemoje dėl kokių nors priežasčių nutrūksta, „Brio Tank“ išjungia siurblių ir apsaugo jį nuo sausos eigos.

Prietaisas taip pat gali atlikti automatinį paleidimą iš naujo, valdomą integruotu laikmačiu. Tuo pačiu metu tam tikrais laiko tarpais „Brio Tank“ įsijungia ir patikrina, ar įsiurbimo vamzdyje nėra vandens (ši funkcija įmanoma tik tuose modeliuose, kuriuose ji nurodyta).

Integruotas slėginis diafragminis išsiplėtimo indas 0,4 l. sumažina nepageidaujamus slėgio šuolius, taip pat sumažina siurblio įsijungimo ciklą skaičių, kurių dažnis gali padidėti dėl vandens nedidelio nuotėkio sistemoje.

Integruotas manometras leidžia lengvai valdyti slėgį sistemoje ir padeda nustatyti vandens nuotėkius.

Prietaiso gale yra manometras, rodantis oro slėgį slėginiame išsiplėtimo inde. Tai palengvina įprastą oro tikrinimo procedūrą slėgio inde (modeliuose, kuriuose yra integruotas pagal užsakymą) (žr. 03 pav.)



Dėmesio: siurbiamame vandenyje neturi būti jokių dalelių/priemaišų. Jei kyla abejonų dėl skysčio grynumo, ant įvado (įsiurbimo) vamzdžio reikia sumontuoti nuosėdų filtrą.



Nerekomenduojama įrangos montuoti šuliniuose/gręžiniuose ar saugos spintose, kur gali susidaryti kondensatas.

Brio Tank prietaisas ir siurblys turi būti apsaugoti nuo užšalimo esant žemai aplinkos temperatūrai (0°C).

5. PRIETAISO KOMPONENTAI

Lentelėje Nr. 01 pateikiami pagrindiniai prietaiso komponentai:

a	Įvado jungtis	h	Maitinimo gnybtai
b	Išvado jungtis	i	Apkrovos gnybtai (siurbliui)
c	Elektros tinklo indikatorius	j	Įjungimo slėgio nustatymo reguliatorius
d	Siurblio darbo indikatorius		
e	Sausos eigos indikatorius	k	Oro įpūtimo priešslėgio ventilis
f	Paleidimo iš naujo mygtukas	l	Manometras oro priešslėgiui matuoti (pagal užsakymą)
g	Manometras		

6. PRIETAISO DARBAS

Kai tik įrenginys prijungiamas prie maitinimo šaltinio, jis maždaug 15-ai sekundžių paleidžia siurblį. Ateityje siurblys automatiškai įsijungia kiekvieną kartą, kai sistemoje sumažėja slėgis, pavyzdžiui, atsukus čiaupą.

Skirtingai nuo tradicinių sistemų, kuriose naudojamas hidraulinis slėgio indas (hidroforas) ir slėgio jungiklis (relė), siurblys išjungiamas, kai srautas sumažėja iki minimalios vertės, o ne tada, kai pasiekiamas išjungimo slėgis. Prietaisas atitolina siurblio išjungimą 7-15 sekundžių. Tai sumažina siurblio jungimo/išjungimo dažnį esant mažam vandens srautui.

7. MONTAVIMAS

7.a Hidrauliniai prijungimai



Brio Tank gali būti montuojamas tiek vertikaliai, tiek horizontaliai bet kur tarp siurblio išleidimo angos ir pirmojo išleidimo taško (pvz., maišytuvo). Dėmesio! Rodyklės, esančios ant prietaiso korpuso, kryptis turi sutapti su vandens tekėjimo vamzdyne kryptimi (08 pav.). Visos hidraulinės jungtys turi būti sandariai priveržtos. Naudojant siurblij, kurio maksimalus slėgis yra didesnis nei 10 barų, turi būti sumontuotas slėgio mažinimo įtaisas (slėgio reduktorius), kuris apribos maksimalų darbinį slėgį iki 10 barų.

ĮSPĖJIMAS:Atbulinio vožtuvo įrengimas tarp siurblio išleidimo angos (išskyrus panardinamuosius siurblius) ir Brio Tank išleidimo angos gali neigiamai paveikti siurblio darbą – siurblys gali neišsijungti. Jei vis dėlto reikia įrengti atbulinį vožtuvą, jis turi būti įrengtas mažiausiai 3 metrų atstumu nuo prietaiso (07 pav.).

Jei sistemoje yra didelis vandens srautas, norint sumažinti slėgio nuostolius, "Brio Tank" gali būti sumontuotas by-pass ("aplenkimo") režimu lygiagrečiai su atbuliniu vožtuvu, kuris yra ant pagrindinės išleidimo angos, kaip parodyta paveikslėlyje Nr.06.

7.b Elektros jungtys

Pastaba: visas elektros jungtis turi atlikti tik kvalifikuotas personalas, kaip parodyta pav. 04.

Siurblij, kurių galia didesnė nei 500 W, o aplinkos temperatūra aukštesnė nei 25°C, naudokite aukštai temperatūrai atsparius laidus (kad atlaikytų bent 105°C). Naudokite tik su įrenginiu pateiktus priedus. Versijoje su priedamu maitinimo laidu tiesiog prijunkite maitinimo laidą prie Brio Tank įrenginio maitinimo gnybtų, tada prijunkite įrenginį prie elektros lizdo. Pastaba: įrenginiai tiekiami su 1 mm² kabeliais, pritaikytais maksimaliai 10A apkrovai. Esant didesnei apkrovai, būtina pakeisti tiekiamus kabelius (kvalifikuoto personalo), į 1,5 mm² kabelius (mažiausiai).



Prie „Brio Tank“ prijungtas siurblys turi būti tinkamai apsaugotas nuo viršsrovių.

8. ĮJUNGIMO SLĖGIO NUSTATYMAS



ĮSPĖJIMAS: „Brio“ Tank prietaiso slėgio reguliatorius turi būti nustatytas ant tokios vertės, kuri neviršija didžiausio siurblio sukuriama slėgio!

Gamyklinis slėgio nustatymas yra 1,5 baro. Ši vertė yra optimali daugumai sistemų. Skirtingus darbinis slėgius galima nustatyti reguliuojant varžtą, esantį ant vidinio flanšo, pažymėto + ir - simboliais.

Gali prireikti pakeisti gamyklinį įjungimo slėgio nustatymą šiais atvejais:

- 1) Jei aukščiausias vandens naudojimo taškas (čiaupas) yra daugiau nei 15 m atstumu nuo „Brio Tank“ (08 pav. – „H“ maks.: 30 m)
- 2) Esant papildintai apkrovai, pavyzdžiui, kai apkrovos slėgis pridodamas prie siurblio slėgio (maks. 10 barų).



DĖMESIO:

Labai svarbu, kad MAKSIMALUS SIURBLIO SLĖGIS būtų BENT 1,0 BAR DIDESNIS UŽ paleidimo slėgį, nustatytą BRIO TANK prietaise.

9. EKSPLOATACIJOS PRADŽIA

DĖMESIO: jei vandens lygis dažnai nukrenta žemiau sistemoje naudojamo siurblio įrengimo lygio (neigiamas aukštis), būtina ant įsiurbimo vamzdžio sumontuoti apatinį atbulinį vožtuvą tam, kad vanduo nenutekėtų atgal į šulinį.

Prieš paleidžiant įrenginį, siurblys ir vamzdynai turi būti visiškai užpildyti skysčiu. Įjunkite siurblių įjungdami "Brio Tank" prietaisą; kai tik siurblys pradės veikti, atsukite čiaupą, esantį aukščiausiam vandens sistemos taške. Jei iš čiaupo nuolat teka vanduo ir siurblys dirba be pertraukų, vadinasi, paleidimo procedūra buvo sėkminga. Jei srautas nutrūksta, leiskite siurbliui veikti dar šiek tiek laiko, tačiau paspauskite mygtuką „RESET“. Jei problema išlieka, atjunkite „Brio Tank“ ir pakartokite visą procedūrą.

10. APSAUGA NUO SAUSOS EIGOS

Jei siurblys išsijungia dėl vandens trūkumo sistemoje, užsidegs raudona „FAILURE“ indikatoriaus lemputė. Norėdami sistemą paleisti iš naujo, paspauskite mygtuką „RESET“ arba tiesiog kuriam laikui atjunkite įrenginį nuo maitinimo šaltinio, tačiau įsitikinkite, kad įsiurbimo atkarpos pusėje (įsiurbimo vamzdyje ir siurblyje) yra vandens.

11. AUTOMATINIS PALEIDIMAS IŠ NAUJO Kai siurblys išsijungia dėl vandens trūkumo sistemoje, modeliai su automatinio atstatymu (tiekiama pagal užsakymą) pradeda automatiškai pasileisti iš naujo iš anksto nustatytais 15, 30 arba 60 minučių intervalais, priklausomai nuo modelio. Apie šį veikimo režimą praneš raudona lemputė (ji greitai mirksės). Šis procesas kartojamas tol, kol įsiurbimo angoje atsiras vanduo arba siurblys išnaudos iš naujo paleidimo bandymų skaičių (2, 4 arba 8, priklausomai nuo modelio). Jei bandymai paleisti siurblių baigėsi nesėkmingai, užsidegs raudona indikatoriaus lemputė. Norėdami iš naujo nustatyti sistemą, paspauskite RESET mygtuką, bet tik įsitikinę, kad įsiurbimo atkarpoje (įsiurbimo vamzdyje ir siurblyje) yra vandens.

12. APTARNAVIMAS

„Brio Tank“ sukurtas taip, kad visą eksploatacavimo laiką užtikrintų maksimalų našumą, nereikalaujant ypatingos priežiūros.

Tačiau esant ypač sunkioms eksploatacavimo sąlygoms, gali tekti patikrinti ir, jei reikia, įpūsti oro į slėginį diafragminį išsiplėtimo indą. Kartais po ilgo ir intensyvaus naudojimo gali tekti pakeisti vidinę diafragmą.

12.A Oro priešslėgio patikrinimas diafragminiame slėgio inde

Išjunkite elektros maitinimą ir visiškai sumažinkite slėgį vandens tiekimo sistemoje (atsukite čiaupą). Atsukite slėginio indo galinėje pusėje esantį dangtelį, kad galėtumėte pasiekti ventilių 05 pav. Naudodami kompresorių (oro pompą) su manometru, padidinkite priešslėgį iki norimos vertės. Oro priešslėgis inde turi būti 2/3 nuo Brio Tank paleidimo slėgio.



ISPĖJIMAS: SLĖGIS SLĖGINIAME IŠSIPLĖTIMO INDE NIEKADA NETURI VIRŠYTI 4 BARŲ. REKOMENDUOJAMA NAUDOTI KOMPRESORIŲ SU SU GALIMYBE NUSTATYTI IŠĖJIMO SLĖGĮ, KURIS NEVIRŠYTŲ 4 BARŲ. TAI PAŠALINS SPROGIMO IR (ARBA) SUŽALOJIMO RIZIKĄ!

12.B Sslėginio išsiplėtimo indo diafragmos keitimas

Jei slėginiam išsiplėtimo inde dažnai prarandamas oro slėgis, gali būti, kad plyšo vidinė diafragma ir ją reikia pakeisti.

Šią operaciją turėtų atlikti tik specializuotas personalas, gavęs specialų gamintojo leidimą.



DĖMESIO:

**PRIEŠ IŠSIPLĖTIMO INDO MEMBRANOS KEITIMĄ
BŪTINA ĮSITIKINTI, KAD**

- ELEKTROS MAITINIMAS IŠJUNGTAS
- PAŠALINTAS SLĖGIS IŠ SISTEMOS
- ORAS IŠ SLĖGINIO INDO PILNAI IŠLEISTAS



DĖMESIO: norint išvengti nereikalingo užtvindymo šios operacijos metu, rekomenduojama sistemoje sumontuoti uždaramąjį vožtuvą.

Slėginį išsiplėtimo indą ir vidinę diafragmą galima nuimti atsukant 8 varžtus ir pakeliant abi dalis kartu.

Nuimkite diafragmą ir pakeiskite ją nauja.

Įstatykite indą su nauja diafragma į Brio Tank korpusą ir priveržkite 8 varžtus atvirkštine tvarka. Varžtų sukimo momento vertė turi būti nuo 3,0 iki 4,0 Nm. Kadangi įrenginio korpusas pagamintas iš plastiko, didžiausias leistinas išmontavimų skaičius yra 5. Jei šis skaičius bus viršytas, tuomet, siekiant išvengti hidraulinių problemų rizikos, sistemoje reikės montuoti naują prietaisą. Pakeitus diafragmą, svarbu pripūsti oro ir teisingai sureguliuoti oro priešslėgį išsiplėtimo inde.

12.C Ilgas nedarbinis laikotarpis

Jei sistema nenaudojama ilgą laiką, ypač žiemą, vanduo iš jos turi būti visiškai išleistas. Esant žemai temperatūrai, vanduo gali užšalti ir padaryti didelę žalą. Prieš paleidžiant prietaisą po ilgo neveikimo laikotarpio, rekomenduojama patikrinti oro priešslėgį išsiplėtimo inde.

13. TECHNINĖ PRIETAISO PRIEŽIŪRA ESANT SUTRIKIMAMS

SUTRIKIMAS	GALIMA PRIEŽASTIS	SUTRIKIMO ŠALINIMAS
1. Siurblys	1. Brio Tank buvo	1. Patikrinkite sumontavimą

nepumpuoja skysčio	<p>sumontuotas neatsižvelgiant į skysčio tekėjimo kryptį</p> <p>2. Netinkamai atliktas siurblio užpildymo procesas</p> <p>3. Įsiurbimo vamzdis nepakankamai panardintas į skystį</p>	<p>prietaiso ir, jei reikia, pataisykite.</p> <p>2. Paspauskite ir palaikykite RESET mygtuką, kol srautas bus pastovus</p> <p>3. Patikrinkite, ar įsiurbimo vamzdis yra pilnai panardintas į vandenį</p>
2. Siurblys nesukelia slėgio	<p>1. Sistema nesandari</p> <p>2. Užsikimšusios žarnos arba įsiurbimo filtrai</p> <p>3. Užblokuotas apatinis atbulinis vožtuvas</p>	<p>1. Patikrinkite sistemos sandarumą</p> <p>2. Pašalinkite kamščius</p> <p>3. Patikrinkite apatinį atbulinį vožtuvą</p>
3. Nors sistemoje yra vanduo, prietaisas suveikia dėl sausos eigos	<p>1. Per didelis nustatytas slėgis</p> <p>2. Siurblio šiluminė apsauga neleidžia jam įsijungti</p>	<p>1. Sumažinkite slėgį, kol problema bus išspręsta. Kreipkitės į profesionalų montuotoją (specialistą).</p> <p>2. Patikrinkite siurbį</p>
4. Asukus čiaupus siurblys nepradeda veikti	<p>1. Slėgio nustatymas per žemas</p>	<p>1. Padidinkite slėgį, kol problema bus išspręsta. Kreipkitės į profesionalų montuotoją (specialistą).</p>
5. Siurblys dažnai įsijungia ir išsijungia	<p>1. Sistema nesandari</p> <p>2. Netinkamas oro priešslėgis slėginiame išsiplėtime inde</p> <p>3. Vandens srautas iš čiaupo per mažas</p>	<p>1. Patikrinkite, ar sistemoje nėra nuotėkio, ir pašalinkite problemą</p> <p>2. Įpūskite oro padidindami slėgį išsiplėtimo inde</p> <p>3. Susisiekite su serviso pagalba</p>
6. Siurblys neišsijungia	<p>1. Brio Tank srauto jutiklis yra nešvarus</p> <p>2. Sistema yra nesandari</p> <p>3. Atbulinis vožtuvas buvo sumontuotas prieš arba iškart po „Brio Tank“.</p>	<p>1. Patikrinkite prietaisą</p> <p>2. Patikrinkite vamzdynes</p> <p>3. Išmontuokite vožtuvus iš sistemos</p>

ĮRENGINIO GARANTINIO APTARNAVIMO SĄLYGOS

Kokybės garantinis terminas _____

Pirkimo data _____

Prekės pavadinimas, Nr. _____

Pardavėjas, parašas _____

Pastabos _____

1. Būtinios sąlygos garantiniam remontui:
 - 1.1. Nurodyta pirkimo data, pardavėjas ir jo parašas, UAB „Vandens siurbliai“ spaudas, pirkimo čekis arba sąskaita.
 - 1.2. Sugedęs įrenginys transportuojamas pirkėjo lėšomis, pridedant reikalingus dokumentus.
2. Esant sudėtingam gedimui, remontas gali tęstis iki 30 dienų.
3. Pirkėjas turi teisę reikalauti prietaiso pakeitimo nauju, jeigu:
 - 3.1. Garantijos galiojimo metu buvo atlikti 5 remontai.
 - 3.2. Nustatoma, kad remontas toliau neįmanomas.
4. Mes garantuojame nemokamą remontą, jeigu:
 - 4.1. Nėra mechaninių pažeidimų ir pakeitimų.
 - 4.2. Įrenginys buvo sumontuotas ir eksploatuojamas pagal įrengimo ir eksploatavimo instrukciją.
 - 4.3. Remonto darbai atliekami tik UAB „Vandens siurbliai“ serviso dirbtuvėse.

Su garantinio aptarnavimo taisyklėmis susipažinau:

Pirkėjas: _____ Parašas: _____



UAB „Vandens siurbliai“, įm. kodas 144708571, PVM kodas LT447085716, AB Swedbank, a/s LT687300010080547535
Girulių g. 24, LT78138, Šiauliai, tel.faks. 8 41 522 392. Filialai Vilniuje, Kaune, Klaipėdoje ir Panevėžyje.
Daugiau informacijos www.siurbliai.lt info@siurbliai.lt +370 41 500720

Šiauliai:

Girulių g. 24, LT78138
Tel. +370 41 500720
Tel/fax. +370 41 500721
Mob. +370 614 00655
siauliai@siurbliai.lt

Vilnius:

Oslo g. 11, LT09132
Tel/fax. +370 5 2300291
Mob. +370 686 31478
vilnius@siurbliai.lt

Kaunas:

Kuršių g. 7, LT48107
Tel +370 37 363 229
Mob. +370 612 33939
kaunas@siurbliai.lt

Klaipėda:

Baltijos pr. 8, LT94108
Tel/fax. +370 46 313 353
Mob. +370 686 83188
klaipeda@siurbliai.lt

Panevėžys:

Beržų g. 1, LT36237,
Tel./fax. +370 45 586346
Mob. +370 615 59542
panevezys@siurbliai.lt

Siurblių serviso dirbtuvės:

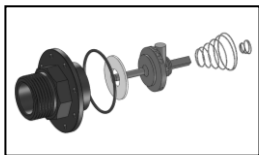
Girulių g. 24, LT78138, Šiauliai
Tel. +370 41 540716
Mob. +370 687 37218
servisas@siurbliai.lt



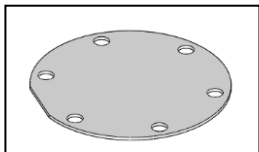
Perbrauktos šiukšliadėžės su ratukais simbolis reiškia, kad siekiant apsaugoti aplinką, pasibaigus prietaiso naudojimo laikui, jo negalima išmesti kartu su buitinėmis atliekomis.

Prietaisą ir pakavimo medžiagas išmeskite laikydamiesi vietinių taisyklių.

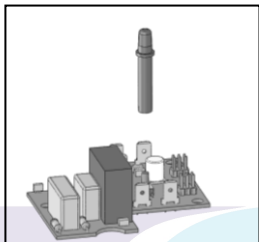
Atsarginės dalys:



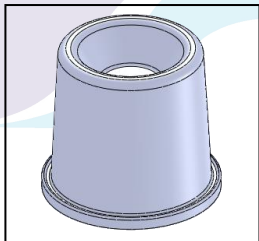
CODE: "KIT-VLV-BK"



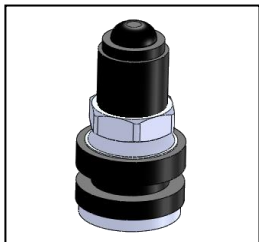
CODE: "KIT-BK28/A"



CODE: "KIT-SK-BK"



CODE: "KIT-BK28"



CODE: "KIT-BK30"

vande
SIURBL