

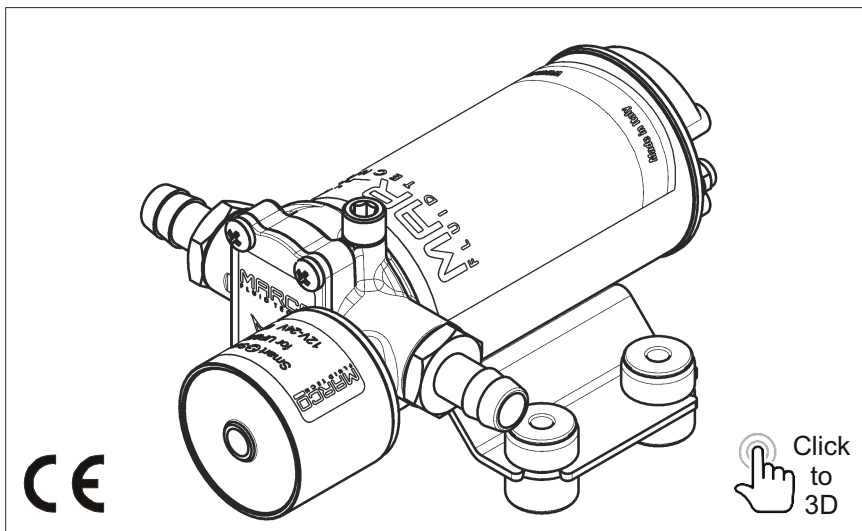
# MARCO®

FLUID TECH

## SAVISIURBIS ELEKTRINIS SIURBLYS ĮVAIRIŲ SKYSČIŲ PUMPAVIMUI

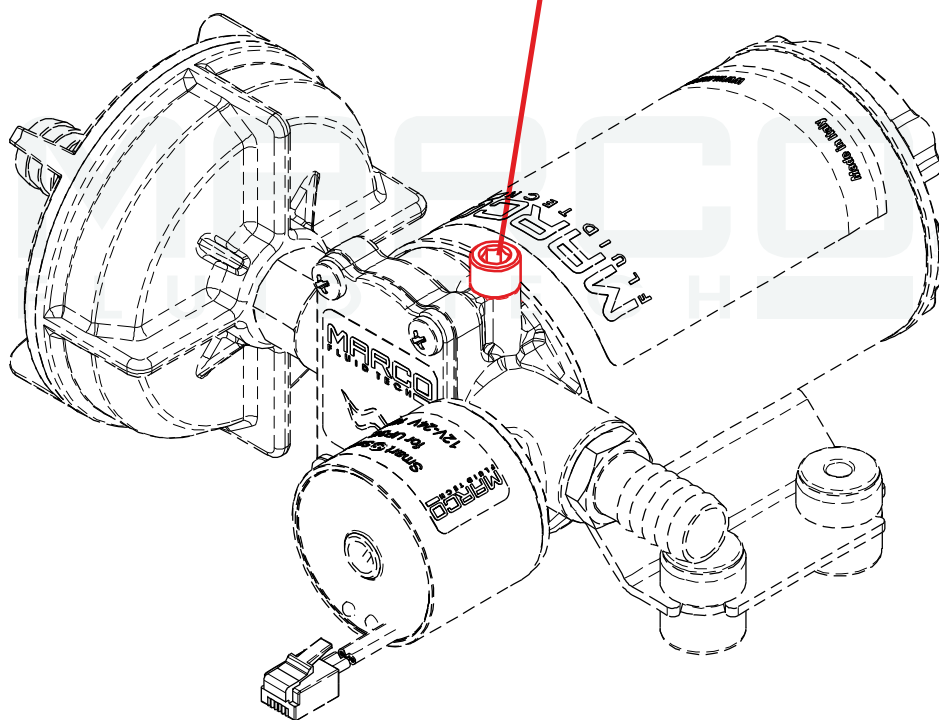
NAUDOJIMO  
INSTRUKCIJA

164 660 15 - UP2/E 12/24V



## ORO VENTILIACINIO VOŽTUVO AKTYVAVIMAS

*Paleidžiant siurbį arba talpos ištuštinimo atveju, šiek tiek atidarykite oro vožtuvą, kad išeitų oras ir būtų lengviau užpildyti siurbį skysčiu. Kai tik siurblys pradės veikti, uždarykite vožtuvą. Skysčio išleidimo pusėje patartina naudoti bent 1 metro ilgio lankstų vamzdį (žarną).*



## ELEKTRONINIO SLĖGIO JUTIKLIO VEIKIMO PRINCIPAS

Elektroninis slėgio jutiklis, naudodamas mikroprocesorių, valdo siurblio apsakas, kad būtų gautas reikiamas srautas (našumas), tuo pačiu užtikrinant šiuos privalumus:

- Sumažintas triukšmas darbo metu;
- Energijos vartojimo optimizavimas;
- Elektrinio triukšmo sumažinimas lėtai didinant ir mažinant variklio apsisukimus;
- Ilgesnis visos sistemos tarnavimo laikas dėl mažesnio siurblio dalių nusidėvėjimo, palyginti su įprastais mechaniniais slėgio jungikliais.

Slėgio jutiklio sistemoje yra integruoti du šviesos diodai: vienas mėlynas ir vienas įvairiaspalvis (raudonas, žalias ir geltonas).

Įprasto (normalaus) veikimo metu pastoviai dega mėlynas šviesos diodas:

- Dega, kai siurblyje yra skystis;
- Nedega, kai siurblyje nėra skysčio;
- Mirksi užpildymo režime. Pirmą kartą aptikus vandenį, jis mirksi 10 sekundžių, signalizuodamas, kad vanduo pumpuojamas teisingai ir pastoviai.
- Jei siurblys pereina daugiau nei 5 kartus iš būsenos "užpildymas" į būseną "nėra skysčio" (mėlynas šviesos diodas nedega), grandinė viską išjungia, kad apsaugotų variklį ir krumpliaračius nuo veikimo sausos eigos sąlygomis.

Įvairiaspalviai LED signalai:

- Jei šviesos diodas dega geltonai, slėgis žarnose nėra tinkamas, tačiau siurblys bando jį pasiekti;
  - Jei žalias šviesos diodas dega nuolat, tai reiškia, kad siurblys pasiekė nustatytą slėgį, nors skystis ir yra naudojamas, tačiau siurblio apsakos nesikeičia, nes srauto greitis yra pastovus;
  - Jei mirksi žalias šviesos diodas, siurblys pasiekė nustatytą slėgį ir kai skystis nenaudojamas, siurblys yra budėjimo režime su išjungti varikliu;
  - Raudonas šviesos diodas mirksi nuolat arba lėtai, tai reiškia, kad variklyje yra trumpasis jungimas, ar kažkoks pašalinis daiktas galėjo užblokuoti krumpliaračius arba yra problemų dėl siurblio ir grandinės jungties. Raudonas šviesos diodas mirksi 30 sekundžių, po to siurblys vėl bando pasileisti 3 kartus;
  - Ketvirtu bandymu šviesos diodas dega raudonai, siurblys išjungiamas ir reikia patikrinti, ar nėra negrįžtamų siurblio pažeidimų;
- Norėdami panaikinti šį signalą ir iš naujo atstatyti sistemos darbą, turite atnaujinti maitinimą arba paspausti valdymo pulte esantį atstatymo ("reset") mygtuką, jeigu toks yra.

- Greitai mirksint raudonam šviesos diodui, siurblys yra perkrautas (dėl klampių skysčių ar krumpliaračių perkaitimo). Siurblio apsukos sulėtėja, kol pasiekiamą vardinė srovė ir 30 sekundžių išlieka šioje būsenoje, tada bandoma grįžti į normalią darbo būseną. Jei vėl įvyksta perkrova, grandinė tris kartus bando sumažinti apsukas ir su ketvirtuoju bandymu išjungia siurbli.

Patikrinkite, ar pumpuojamas skystis tinka pasirinktam siurbliui ir ar krumpliaračių pavara laisvai juda be problemų (užstrigimų).

Norėdami panaikinti šį signalą, turite atnaujinti maitinimą arba paspausti valdymo pulte esantį atstatymo ("reset") mygtuką, jeigu toks yra.

Yra du įspėjimai, kuriuose naudojami abu šviesos diodai:

- Raudonos ir mėlynos šviesos diodai, kurie mirksi kartu, rodo, kad siurblys veikė be skysčio N.1 lentelėje nurodytą laiką ir variklis buvo sustabdytas dėl šios priežasties. Norėdami panaikinti šį signalą, turite atnaujinti maitinimą arba paspausti valdymo pulte esantį atstatymo ("reset") mygtuką, jeigu toks yra.
- Geltona ir mėlyna šviesos diodai, kurie mirksi kartu, rodo, kad neteisinga maitinimo šaltinio įtampa. Patikrinkite, ar yra tinkamas laido skerspjūvis maitinimo šaltiniui ir ar įkrauta baterija, jei tokia yra.
- Nuolat deganti raudona ir mirksinti mėlyna diodų spalva rodo, kad siurblys veikė ilgiau nei nurodyta lentelėje nr.1 labai mažomis apsukomis ir variklis buvo sustabdytas, kad būtų išvengta perkaitimo. Norėdami panaikinti šį signalą, turite atnaujinti maitinimą arba paspausti valdymo pulte atstatymo ("reset") mygtuką, jeigu toks yra.

## ĮSPĖJIMAI

Jei naudojami trumpi standūs vamzdžiai arba sistema naudojama su solenoidiniais vožtuvais, reikalinga įrengti mažiausiai ½ litro talpos slėginį išsiplėtimo indą, kad pavyzdžiui krano užsikimo metu būtų išvengta hidraulinio smūgio, kuris gali pažeisti slėgio jutiklį.

Kelių metrų lankstaus ir elastingo vamzdžio sumontavimas skysčio tiekimo sistemoje gali padėti išspręsti išsiplėtimo indo montavimo būtinybę.

Papildomi slėgio reguliatoriai arba atbuliniai vožtuvai sumontuoti išvado pusėje gali trukdyti tinkamai veikti elektroniniam slėgio jutikliui.

LENTELĖ NR.1

LAIKO LIMITAI	TRUKMĖ
NĖRA SKYSČIO TIEKIMO	1 minutė ir 30 sekundžių
ŽEMOS APSUKOS	2 valandos

LENTELĖ NR.2

LED SPALVOS	DEGA PASTOVIAI	MIRKSI LĖTAI (500ms)	MIRKSI GREITAI (150 ms)	KITA
ŽALIA	Nustatyto slėgio reikšmė pasiekta	Pasiruošęs paleidimui	-	-
GELTONA	Nustatyto slėgio reikšmė nepasiekta	-	Atliktas automatinis perkalibravimas	-
RAUDONA	Trumpas jungimas arba viršsrovis aptiktas kelis kartus	Trumpas jungimas arba viršsrovis aptiktas kartą	Aptiktos aukštos srovės	-
MĖLYNA	Skysčio yra	-	Užpildymo būseną	
RAUDONA + MĖLYNA KAITALIOJASI	-	Skystis neaptiktas, siurblys sustabdytas dėl jo apsaugos	-	-
RAUDONA DEGA + MĖLYNA MIRKSI	-	-	-	Pasiekta žemų apsučių laiko limitas arba nutrūkęs ryšys su valdymo skydeliu
GELTONA + MĖLYNA	-	Problemos su įtampos tiekimu	-	-

# PRODUKTO APRAŠYMAS

Savisiurbis krumpliaratinis siurblys, su integruotu atbuliniu vožtuvu ir elektroniniu slėgio jutikliu: naudojamas kaip automatinis vandens sistemų siurblys. Nikeliuotas žalvarinis korpusas, PTFE krumpliaraciai, nerūdijančio plieno velenas.

Gamyklinis elektroninio slėgio jutiklio nustatymas: 2 barai.

## TECHNINIAI DUOMENYS



Lent. Nr.1														
KODAS	TIPAS	ITAMPA	SAUGIKLIS		NAŠUMAS (*)		SLĖGIS		ISIURBIMO AUKŠTIS		SVORIS		LAIDO DYDIS (**)	
164 660 15	UP2/E	12/24	A	7,5	l/min	10	bar	2	m	1,5	kg	1,3	mm <sup>2</sup>	0,75
					gpm	2,6	psi	29,0	ft	4,9	lb	2,9	AWG	18
(*) Vidinis vamzdžio skersmuo Ø 12 mm / (**) Ilgis iki 2 m														
IP 67 Apsaugos lygis														

## NAUDOJIMAS

Daugiausia naudojamas kaip automatinis gėlo vandens tiekimo ir buitinių vandens sistemų siurblys valtyse, furgonuose ir kemperiuose.


Siurblys turi daugybę paskirčių, tačiau tik su žemiau nurodytais leistiniais skysčiais:

## LEIDŽIAMIE SKYSČIAI / NELEIDŽIAMIE

Lent. Nr.2		<u>SKYSČIAI</u>	<u>PAVOJAI</u> 				
		<b>GARANTIJA NEGALIOJA, JEI MAKSIMALI PUMPUOJAMO SKYSČIO TEMPERATŪRA VIRŠYJAMA</b>	UGNIS / SPROGIMAS	VARIKLIO PERKAITIMAS	SIURBLIO KOROZIJA	PERSONALO SUŽALOJIMAI	SANDARIKLIŲ SUGADINIMAS
<b>TAIP</b>	VANDUO (maksimali temperatūra: 40 °C)						
<b>NE</b> 	BENZINAS		●				
	DEGŪS SKYSČIAI < 38 °C		●				
	SKYSČIAI, KURIŲ KLAMPUMAS > 20 cSt			●			
	KOROZINIAI CHEMINIAI PRODUKTAI				●	●	
	TIRIPIKLIAI		●				●
ISO 8846 Atitinkantis įrenginys							

## APLINKOS SĄLYGOS

**TEMPERATŪRA:** min.  $-10^{\circ}\text{C}$  - maks.  $+60^{\circ}\text{C}$  **SANTYKINIS DRĖGNUMAS:** maks. 90 %

 **ĮSPĖJIMAS:** aukščiau nurodyti temperatūros diapazonai taikomi visoms siurblio sudedamosioms dalims ir šių ribų reikia laikytis, kad būtų išvengta bet kokio galimo pažeidimo ar netinkamo veikimo.

## VEIKIMO CIKLAS

Esant dideliam darbiniam slėgiui, siurblys gali patirti didelių įtempių ir perkaisti, todėl, esant tokioms sąlygoms, jo negalima naudoti ilgą laiką.

## TRANSPORTAVIMAS IR SANDĖLIAVIMAS

Dėl nedidelio svorio ir dydžio siurbliui nereikia jokios specialios tvarkymo ar kėlimo įrangos. Rankiniam naudojimui naudokite įprastas asmenines apsaugos priemones. Prieš transportuojant, siurblys turi būti kruopščiai supakuotas. Gavus siurblį, reikia patikrinti, ar pakuotė nepažeista, o siurblį laikyti sausoje vietoje.

## SUMONTAVIMAS

Siurblį rekomenduojama naudoti laikantis norminių saugos standartų ir toliau išvardytų atsargumo priemonių.

## PIRMINĖ PATIKRA

Prieš naudojimą patikrinkite ar transportuojant, ar sandėliuojant siurblys nebuvo pažeistas. Tiek įleidimo, tiek išleidimo angas reikia kruopščiai išvalyti, pašalinant galimas dulkes ar pakuotės medžiagas. Patikrinkite, ar turimas elektros maitinimo šaltinis atitinka siurblio techninės specifikacijos duomenis.

## SIURBLIO SUMONTAVIMO PADĖTIS

Siurblys gali būti montuojamas bet kurioje padėtyje. Siurblys pritvirtinamas naudojant tinkamo skersmens varžtus, atitinkančius skylutes.

Norint užtikrinti, kad skysčio srautas būtų nukreiptas teisinga kryptimi, kurią nurodo rodyklė ant viršutinės plokštės, akumulatoriaus laido teigiamą polių (+) būtina prijungti prie variklio galinio dangtelio raudonos spalvos laido ir neigiamą polių (-) prie juodo laido. Elektros jungtys turi būti atliekamos, naudojant tinkamus gnybtus ir jungtis, užtikrinančias tvirtą elektros kabelių pritvirtinimą. Netinkama instaliacija gali sukelti elektros energijos praradimą ir (arba) paties kabelio perkaitimą.

**⚠ ĮSPĖJIMAS:** montavimo technikas yra atsakingas už tai, kad būtų tinkamai atliktas elektros grandinės įrengimas, sistema sumontuota pagal taisykles. Įrengiant siurblij, reikia atsižvelgti į galimą riziką aplinkai.

### VAMZDŽIŲ PRIJUNGIMAS

- Prieš atlikdami bet kokius vamzdžių / žarnų sujungimus, patikrinkite, ar įleidimo / išleidimo angose nėra likusių apsauginių dangtelių.
- Nestatykite siurblio per dideliame aukštyje, atsižvelgiant į žemiausiai galimą pumpuojamo skysčio lygį. Viršijus šį aukštį, siurblys gali neįsiurbti skysčio. Įsitikinkite, kad išleidimo vamzdis yra tuščias ir be droselių.
- Venkite įleidimo/išleidimo vamzdžių užsikimšimo, kad nekristų siurblio efektyvumas.
- Rekomenduojama naudoti įsiurbimo filtrą, ypač su skysčiais, kuriuose yra priemaišų. Šiuo atveju patartina dažnai valyti ir prižiūrėti filtrą. Standartinis filtras atlaiko didžiausią teigiamą slėgį - 0.5 bar.
- Naudokite vamzdžius ir jungiamąsias detales, kurios yra atsparios pumpuojamų skysčių tipams ir venkite bet kokio galimo nuotėkio į aplinką.

### ĮTAMPOS PRIJUNGIMAS

Elektrinėje siurblio instaliacijoje turi būti naudojamas variklio etiketėje nurodyto ampermetražo saugiklis.

### GARANTIJA NEGALIOJA, JEI NENAUDOJAMAS SAUGIKLIS

Visada pritvirtinkite anti-vibracines gumines jungiamąsias detales, pateiktas kartu su siurblio rinkiniu. Jų naudojimas užtikrina nuoseklų triukšmo ir vibracijos lygio sumažėjimą. Elektros laidų dydis turėtų priklausyti nuo atstumo tarp siurblio ir akumulatoriaus / maitinimo šaltinio (žr. 1 lentelę). Naudojant per mažus kabelius, gali perkaisti elektros laidai ir kilti gaisro pavojus. Variklio gnybtuose taip pat sumažės įtampa, dėl to sumažės efektyvumas. Siurblio našumo vertė, nurodyta variklio etiketėje, gaunama naudojant vidinį vamzdžio skersmenį, kuris nurodytas 1 lentelėje. Vamzdžiai su mažesniu skersmeniu padidins srovės reikšmes ir tai gali sukelti variklio perkaitimą.



# TRIKČIŲ ŠALINIMAS

## PASITIKRINKITE PUNKTUS, JEI SIURBLYS SUSTOJO AR NEPASILEIDŽIA

- Patikrinkite akumuliatoriaus maitinimo efektyvumą (įtampos aktyvumą).
- Patikrinkite, ar nesudegė saugiklis.
- Įsitinkinkite, kad siurblio korpuse nėra pašalinių daiktų. Norėdami tai padaryti, išjunkite maitinimą ir atsukite keturis tvirtinimo varžtus, nuimkite priekinį dangtelį ir patikrinkite kamerą. Po patikrinimo uždėkite dangtelį atgal į pradinę padėtį.
- Venkite sauso siurblio veikimo ilgiau nei kelias minutes. Nustačius atitinkamus defektus, garantija bus netaikoma siurbliams, kurie dirbo be (trūkstant) skysčio.
- Vidutinis variklio kolektoriaus šepetėlių tarnavimo laikas normaliomis darbo sąlygomis yra maždaug 2 500 valandų. Pasibaigus šiam laikotarpiui, šepetėliai gali nusidėvėti.

## KODĖL SIURBLYS NEPASISIURBIA?

- Siurblys sumontuotas per aukštai virš siurbiamo skysčio lygio.
- Siurblys per ilgai dirbo sausos eigos sąlygomis.
- Ilgą laiką siurblys buvo nenaudojamas. Tokiu atveju, prieš paleidžiant siurblij, rekomenduojama skysčio įpilti tiesiogiai į kamerą.
- Oro nutekėjimas įsiurbimo vamzdyje dėl šių priežasčių: galimi vamzdžio pažeidimai, netinkamos jungtys, sąvaržos, užsikimšęs ar sugedęs filtras dėl susidėvėjusių sandariklių.
- Oro nutekėjimas per priekinio skydelio dangtį atsiranda dėl šių priežasčių: atsilaisvinę tvirtinimo varžtai, blogas sandarumas.
- Netinkamos elektros kabelių jungtys.
- Įsiurbimo ar išleidimo vamzdžiuose esančios kliūtys ar susiaurėjimai arba specialiųjų prietaisų (pavyzdžiui, automatinio purkštuvo ar „Aquastop“) naudojimas.
- Pumpuojamo skysčio kilpų susidarymas išleidimo vamzdyje.
- Nešvarus apėjimo (bypass) vožtuvas (VP45 serija)

## TINKAMAI VEIKIANČIO SIURBLIO DARBO UŽTIKRINIMAS

Jei tikimasi, kad siurblys nebus naudojamas mažiausiai 30 dienų, ypač jei jis naudojamas su vandeniu, rekomenduojama per jį praleisti gėlo vandens ir tada atsukti priekinės plokštės varžtus. Naudojant pakartotinai, trumpai (kelias sekundes) paleiskite siurblij, išjunkite ir vėl priveržkite varžtus. Įsitinkinkite, kad esant maksimaliam darbiniam slėgiui, variklio srovė atitinka variklio technines specifikacijas.

## NORMALI PRIEŽIŪRA

- Dažnai tikrinkite ir palaikykite įsiurbimo filtro švarą.
- Kiekvieną mėnesį patikrinkite kamerą, kad nepatektų į ją pašalinės medžiagos.
- Kiekvieną mėnesį patikrinkite, ar elektros laidai yra geros būklės.
- Guminį darbaratį keiskite kiekvieną sezoną arba kas 500 valandų (UP1 serija).

## POŽYMAI RODANTYS, KAD SIURBLYS VEIKIA TINKAMAI

- Siurblio ir variklio korpuso temperatūra yra 60 – 70°C temperatūros ribose;
- Reguliarus našumas ir pastovus triukšmo lygis;
- Srovės amperai neviršija techninėje specifikacijoje nurodytų ribų.

## SIURBLIO ATIDARYMAS

- Taisyti ar pakeisti susidėvėjusius siurblio vidinius komponentus galima tik naudojant originalias atsargines dalis, prieš tai rekomenduojama kreiptis į įgaliotą serviso atstovą. Garantijos galiojimo laikotarpiu tai gali atlikti tik „Marco S.p.A.“ įgaliotas serviso atstovas, priešingu atveju garantija nustos galioti.

## UTILIZAVIMAS IR APLINKOS APSAUGA

Prietaiso savininkas yra atsakingas už šio produkto utilizavimą. Prietaisas utilizuojamas naudojantis vyriausybės ar vietos valdžios nurodytų atliekų surinkimo įmonių paslaugomis.

## PAKUOTĖS ŠALINIMAS

Vartotojas raginamas tinkamai atskirti atliekas, kad būtų lengviau perdirbti pakavimo medžiagas.

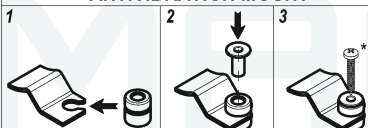
## GARANTIJA

- 1) Garantijos laikotarpis yra dveji metai nuo pirkimo dienos, pateikus atitinkamą pardavimo sąskaitą - faktūrą, kasos aparato kvitą.
- 2) Jei originalios pardavimo sąskaitos nėra, 2 metų garantinis laikotarpis galios nuo pagaminimo datos.
- 3) Garantija tampa negaliojančia, neteisingai naudojant ar nepaisant čia pateiktų instrukcijų.
- 4) Garantija taikoma tik originaliems gamybos defektams.
- 5) Garantija nepadengia jokių išlaidų, susijusių su prietaiso įdiegimu.

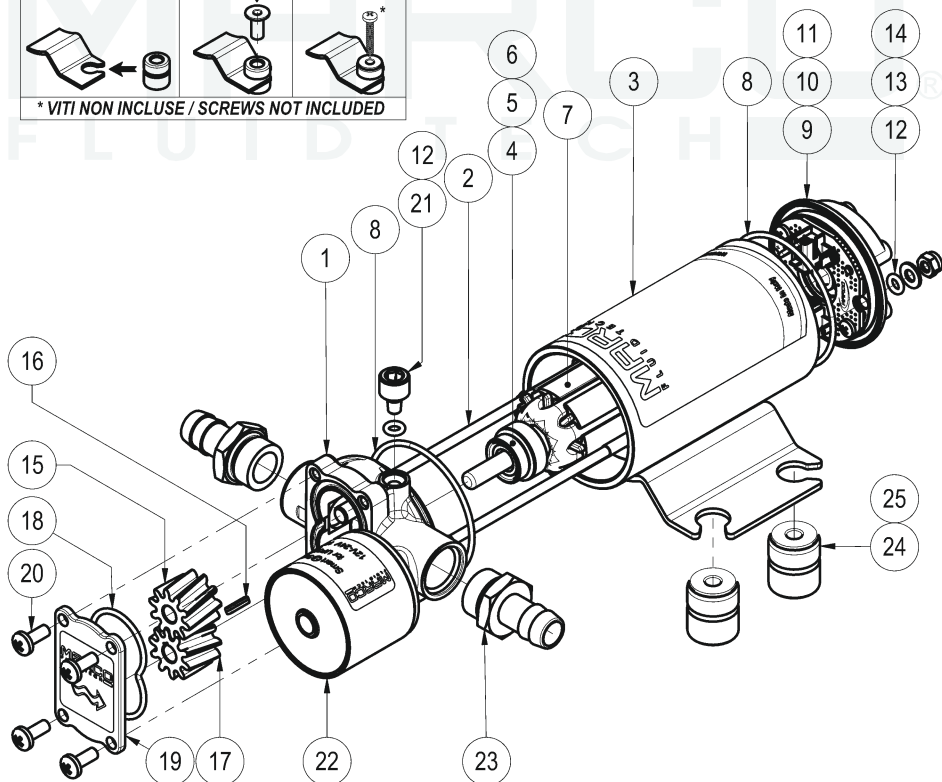
# DALIŲ SAŖAŠAS

Pos.	Q.tà	Descrizione	Description	Ricambio Spare Part
1	1	CORPO POMPA	PUMP BODY	
2	2	TIRANTE	ROD	
3	1	CARCASSA	PUMP FRAME	
4	1	ANELLO DI TENUTA	RUBBER LIP SEAL	
5	1	CUSCINETTO	BALL BEARING	X
6	1	RONDELLA	WASHER	
7	1	INDOTTO	ARMATURE	
8	2	O-RING	O-RING	
9	1	CALOTTA	BRUSH HOLDER	
10	1	CUSCINETTO	BALL BEARING	X
11	1	ANELLO ONDULATO	COMPENSATION SPRING	
12	3	O-RING	O-RING	
13	2	RONDELLA	WASHER	
14	2	DADO	NUT	
15	1	INGRANAGGIO FOLLE	IDLE GEAR	
16	1	LINGUETTA	KEY	
17	1	INGRANAGGIO TRAINANTE	DRIVING GEAR	X
18	1	O-RING	O-RING	
19	1	PIATTELLO	TOP PLATE	
20	4	VITE	SCREW	
21	1	TAPPO DI SFIATO	AIR VENT CAP	
22	1	SENSORE DI PRESSIONE	ELECTRONIC CONTROL	X
23	2	PORTAGOMMA + O-RING	TUBE OUTLET + O-RING	X
24	4	ANTIVIBRANTE	ANTIVIBRATION MOUNT	X
25	4	INSERTO ANTIVIBRANTE	ANTIVIBRATION INSERT	X

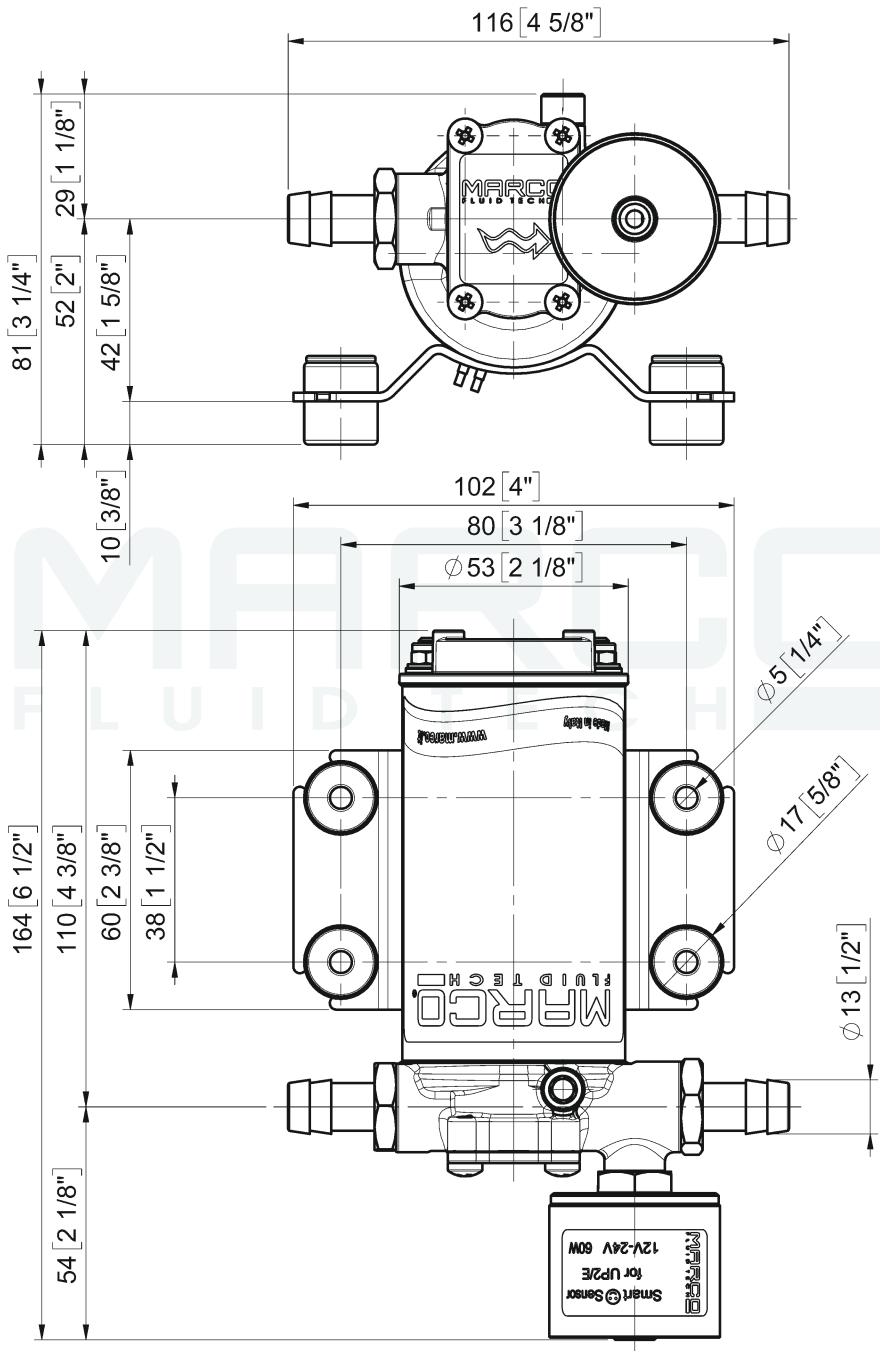
## ANTIVIBRATION MOUNT



\* VITI NON INCLUDE / SCREWS NOT INCLUDED

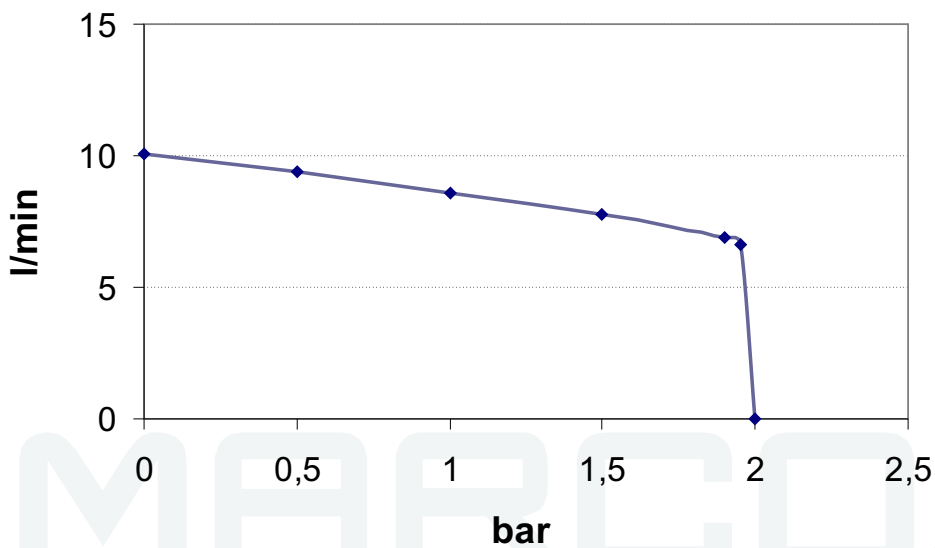


# MATMENYS

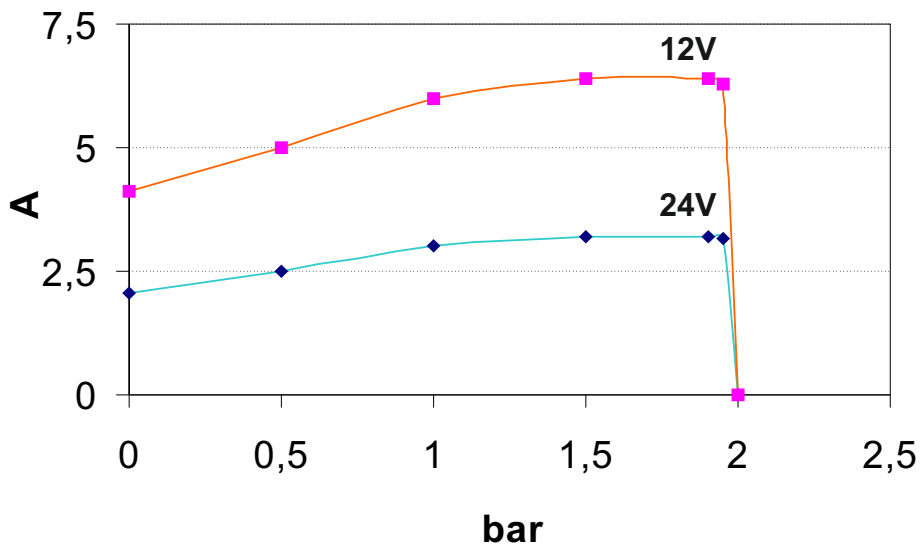


# SIURBLIO DARBO KREIVĖS

## SIURBLIO NAŠUMO KREIVĖ



## SROVĖS AMPERŲ KREIVĖ





## **E.S. ATITIKTIES DEKLARACIJA**

Mes patvirtiname, kad  
produktas:

**164 660 15 - UP2/E 12/24V Elektrinis krumpliaratinis siurblys**

atitinka Direktyvą 2014/30 / ES (ex 2004/108 / EB) dėl elektromagnetinio suderinamumo ir Direktyvą dėl mašinų 2006/42 / EB.

Ši deklaracija galioja visiems gaminiams, pagamintiems pagal techninius dokumentus, kurie yra šios deklaracijos dalis. Tikrinant, ar laikomasi elektromagnetinio suderinamumo, taikomi šie standartai:

EN 55014-1

*Elektromagnetinis suderinamumas.  
Reikalavimai buitiniams prietaisams,  
elektriniams įrankiams ir panašioms  
aparatus. 1 dalis. Emisijos.*

EN 55014-2

*Elektromagnetinis suderinamumas.  
Reikalavimai buitiniams prietaisams,  
elektriniams įrankiams ir panašioms  
aparatus. 2 dalis: Atsparumas.*

Atsakomybė už šį deklaravimą tenka:

**MARCO S.P.A.**  
Via Mameli 10 - 25014 Castenedolo - Brescia - Italy  
Tel. 030/2134.1 Fax 030/2134.300

Kokybės garantinis terminas \_\_\_\_\_

Pirkimo data \_\_\_\_\_

Prekės pavadinimas, Nr. \_\_\_\_\_

Pardavėjas, parašas \_\_\_\_\_

Pastabos \_\_\_\_\_

1. Būtinios sąlygos garantiniam remontui:
  - 1.1. Nurodyta pirkimo data, pardavėjas ir jo parašas, UAB "Vandens siurbLIAI" spaudas, pirkimo čekis arba sąskaita.
  - 1.2. Sugedęs įrenginys transportuojamas pirkėjo lėšomis, pridėdant reikalingus dokumentus.
2. Esant sudėtingam gedimui, remontas gali tęstis iki 30 dienų.
3. Pirkėjas turi teisę reikalauti prietaiso pakeitimo nauju, jeigu:
  - 3.1. Garantijos galiojimo metu buvo atlikti 5 remontai.
  - 3.2. Nustatoma, kad remontas toliau neįmanomas.
4. Mes garantuojame nemokamą remontą, jeigu:
  - 4.1. Nėra mechaninių pažeidimų ir pakeitimų.
  - 4.2. Įrenginys buvo sumontuotas ir eksploatuojamas pagal įrengimo ir eksploatavimo instrukciją.
  - 4.3. Remonto darbai atliekami tik UAB „Vandens siurbLIAI“ serviso dirbtuvėse.

Su garantinio aptarnavimo taisyklėmis susipažinau:

Pirkėjas: \_\_\_\_\_ Parašas: \_\_\_\_\_



UAB „Vandens siurbLIAI“, įm. kodas 144708571, PVM kodas LT447085716, AB Swedbank, a/s LT687300010080547535  
Girulių g. 24, LT78138, Šiauliai, tel.faks. 8 41 522 392, Filialai Vilniuje, Kaune, Klaipėdoje ir Panevėžyje.  
Daugiau informacijos [www.siurbLIAI.lt](http://www.siurbLIAI.lt) info@siurbLIAI.lt +370 41 500720

**Šiauliai:**

Girulių g. 24, LT78138  
Tel. +370 41 500720  
Tel/fax. +370 41 500721  
Mob. +370 614 00655  
siauliai@siurbLIAI.lt

**Vilnius:**

Oslo g. 11, LT09132  
Tel/fax. +370 5 2300291  
Mob. +370 686 31478  
vilnius@siurbLIAI.lt

**Kaunas:**

Kuršių g. 7, LT48107  
Tel +370 37 363 229  
Mob. +370 612 33939  
kaunas@siurbLIAI.lt

**Klaipėda:**

Baltijos pr. 8,  
Tel/fax. +370 46 313 353  
Mob. +370 686 83188  
klaipeda@siurbLIAI.lt

**Panevėžys:**

Beržų g. 1, LT36237,  
Tel./fax. +370 45 586346  
Mob. +370 615 59542  
panevezys@siurbLIAI.lt

**Siurblių serviso dirbtuvės:**

Girulių g. 24, LT78138, Šiauliai  
Tel. +370 41 540716  
Mob. +370 687 37218  
servisas@siurbLIAI.lt



MARCO S.p.A nuosavybė. Draudžiama dauginėti. Visos teisės saugomos.

Daugiau informacijos - [www.marco.it](http://www.marco.it)

Marco S.p.A Via Mameli 10 - 25014 Castenedolo (Brescia) – Italy

tel. +39 030 2134.1 / Fax +39 030 2134.300