



Zenit Europe s.r.l.

www.zenit.com

info@zenit.com

DRBLUE – DGBLUE – GRBLUE - APBLUE

IVADAS

Prieš įrengdami ir naudodami siurblių, atidžiai perskaitykite šią instrukciją.

Prie siurblio pridedama lipni etiketė su visais siurblio duomenimis, kurią reikia priklijuoti prie šios instrukcijos.

Šią instrukciją reikia išsaugoti visą produkto eksploatavimo laiką, nes gamintojas neprisiima atsakomybės už panardinamojo elektrinio siurblio padarytą žalą žmonėms arba daiktams, jei jis naudojamas nesilaikant šioje instrukcijoje pateiktų nurodymų, arba jei nesilaikoma priežiūros ir saugos nurodymų.

Bet kuriuo atveju, siurblių įrengti ir naudoti turi tik kvalifikuoti suaugę asmenys.

SAUGUMAS

Draudžiama elektrinių siurblių naudoti vaikams arba nekvalifikuotiems asmenims.

Draudžiama elektrinių siurblių siurbti degius skysčius.

Draudžiama elektrinių siurblių įrengti anksčiau uždarose erdvėse, kuriose gali būti **dujų** arba sprogimo pavojus.

Draudžiama siurblių kokių nors būdu modifikuoti (pvz., pridėti movas, pragręžti, mechaniškai apdirbti ir t.t.).

Draudžiama kišti pirštus ar kitus objektus į įvado ir išvado angas. Ypač atsargiai reikia elgtis naudojant GRBLUE modelį, kurio įvade yra smulkintuvo ašmenys.

Užtikrinkite, kad ant maitinimo kabelio galo nepatektų skysčio.

Atliekant elektrinio siurblio įrengimo, tikrinimo ar techninės priežiūros darbus, visada reikia naudoti asmeninės saugos priemones, t.y. dirbti su apsauginiais drabužiais ir kitomis darbo saugos priemonėmis. Dirbti su siurbliu reikia apsiavus pėdas apsaugančius batus, apsimovus apsaugines pirštines, užsidėjus apsauginius akinius ir su odine prijuoste. Prieš pradėdami darbą su jau sumontuotu siurbliu, jį reikia gerai praplauti tekančiu vandeniu.

Elektros maitinimą galima prijungti tik tada, kai elektrinis siurblys jau yra teisingai sumontuotas.

Prieš pradėdami bet kokius siurblio techninės priežiūros ar valymo darbus ir net prieš išimdami jį iš skysčio, išjunkite siurblio elektros maitinimą.

Prieš pradėdami bet kokius siurblio techninės priežiūros ar valymo darbus, nuplaukite jį vandens čiurkšle ir/arba plovikliu.

Neužkimškite skysčio įvado ir išvado vamzdžių. Jei siurblys pažeistas, nedelsdami jį išjunkite.

Dėl remonto kreipkitės į įgaliotą „Zenit“ techninės priežiūros centrą UAB "Vandens siurbLIAI" ir visada reikalaukite, kad būtų naudojamos originalios atsarginės dalys.

Jei šio reikalavimo nesilaikoma, gali sumažėti siurblio saugumas ir nustos galioti gamintojo garantija.

NAUDOJIMO SĄLYGOS

Tai galingas elektrinis siurblys, kurio paleidimų dažnumas yra ribotas. Siurblys netinka į maisto produktų sudėtį įeinantiems ar su maisto produktais kontaktuojantiems skysčiams siurbti.

DRBLUE, DGBLUE, GRBLUE, APBLUE modelių elektriniai siurbLIAI skirti siurbti švarų, nešvarų ir kanalizacijos vandenį. Kad siurblys galėtų užsipildyti ir būtų pakankamai aušinamas siurblio variklis, jis turi dirbti pilnai panardintas į siurbiamą skystį. Kad siurblys gerai dirbtų, į jo įvadą neturi patekti oro. Labai trumpai siurblys gali dirbti ir varikliui esant ne skystyje. Kai reikia išsiurbti skysčio tiek, kad ant dugno liktų tik kelių milimetrų gylis, DR versijos siurblių tinklėlių galima nuimti. Visais atvejais, kai siurblys nėra pilnai apsemtas skysčio, reikia labai saugotis, kad neperkaistų variklis.

DRBLUE ir APBLUE modeliai skirti išsiurbti švarų vandenį arba vandenį, kuriame yra mažų kietų dalelių.

DGBLUE modelis laisvai praleidžia iki 50 mm skersmens daleles ir gali būti naudojamas nešvaraus vandens siurbimui.

GRBLUE modelis gali būti naudojamas kanalizacijos vandeniui, kuriame yra pluošto, nes ši pluoštą susmulkina įvade esantys peiliai.

Paleidimų skaičius per valandą: ne daugiau kaip 20 paleidimų vienodais intervalais (jei GRBLUE modelio siurblys paleidžiamas per dažnai, gali būti pažeistas kondensatorius).

Panardinimo gylis: maks. 20 m po skysčio paviršiumi.

Siurbiamo skysčio temperatūra: maks. 40°C, jei siurbiamas ne nuolat, temperatūra gali siekti 60°.

Siurbiamo skysčio tankis: maks. 1,1 kg/dm³

Siurbiamo skysčio PH: nuo 6 iki 14.

Jei elektrinis siurblys naudojamas baseine ar kitame vandens telkinyje, kol jis neišimtas iš vandens, draudžiama žmonėms maudytis ar liestis prie vandens.

Siurblio naudotojai privalo laikytis naudojimo šalyje galiojančių saugos normų, vadovautis sveika nuovoka ir pasirūpinti, kad būtų teisingai atliekami reguliarios techninės priežiūros ir valymo darbai.

Siurblio montuotojas privalo patikrinti, ar aplinkos sąlygos, kuriose bus naudojamas siurblys, yra tinkamos ir užtikrins siurblio naudojimo saugumą ir higieniškumą. Klientas pats privalo nustatyti darbuotojų, kurie naudoja siurblių, atsakomybės ribas.

TRUKŠMO LYGIS

Panardinamojo elektrinio siurblio garso slėgio lygis yra mažesnis nei 70dB(A), kai siurblys yra panardintas, ir mažesnis nei 80dB(A), kai siurblys dirba ore.

KĖLIMAS IR TRANSPORTAVIMAS

Iki 30 kg sveriančius elektrinius siurblius galima kelti ir pernešti rankiniu būdu paėmus už siurblio viršuje esančios rankenos.

Niekada nekelkite ir netraukite siurblio už elektros maitinimo kabelio ar plūdinio jungiklio kabelio. Patikrinkite, ar nepažeista dėžė ir jos turinys. Nutraukite montavimo darbus, jei pastebėsite kokių nors pažeidimų ar trūkumų, ir kreipkitės dėl jų į tiekėją.

ĮRENGIMAS

Jei siurblys įrengiamas duobėje, duobės matmenys turi būti ne mažesni kaip 350 mm x 350 mm x 350 mm.

Tačiau gamintojas rekomenduoja naudoti duobes, kurių matmenys yra ne mažesni kaip 450 mm x 450 mm x 450 mm.

ISPĖJIMAS. Patikrinkite, ar panardinamasis siurblys užsipildė. Kai kuriais atvejais viršutinėje siurblio korpuso dalyje gali susidaryti skysčio nepraleidžiantis oro burbulas.

ISPĖJIMAS. Prieš įrengdami siurblių arba prieš paleisdami jį po ilgo nenaudojimo laikotarpio, ranka pasukę darbaratį patikrinkite, ar jis gali laisvai sukstis.

Nestacionarus įrengimas (1 pav.): žarnos jungtimi prie siurblio išvado prijunkite nesusispaudžiančią žarną, kurios skersmuo yra toks pat, kaip siurblio išvado skersmuo, arba didesnis.

Stacionarus įrengimas (2 pav.): prijunkite siurblių prie metalinio vamzdyno, kuriame turi būti atbulinis vožtuvas ir sklendė į atšaką. Siurblio stabilumą užtikrins vamzdynas. Naudojant atitinkamą jungtį, siurblių taip pat galima prijungti prie polietileno vamzdžio.

Su jungiamąja atrama (3 pav.): modelių su **horizontaliu išvadu** montavimo variantas. Iš pradžių skečiamaisiais kaiščiais

prirtvirtinkite prie dugno jungiamąją atramą. Sumontuokite išvado vamzdį su atbuliniu vožtuvu ir sklende. Į jungiamąją atramą įstatykite du kreipiamuosius vamzdžius ir gamintojo pateiktu laikikliu įtvirtinkite juos viršuje. Dabar siurblių galima nuleisti prie siurblio rankenos prikabinta galvanizuoto plieno grandine arba trosu; kreipiamieji vamzdžiai užtikrins, kad jis gerai prisiglustų prie jungiamosios atramos.

ELEKTROS MAITINIMO PRIJUNGIMAS

Visus elektros maitinimo prijungimo darbus turi atlikti kvalifikuotas elektrikas laikydamasis galiojančių normų.

DĖMESIO! Prijungiant laidus, pirmiausia reikia prijungti geltoną-žalią žeminimo laidą.

Kad būtų apsaugotas elektros variklis ir užtikrintas žmonių saugumas, siurblys turi būti prijungtas prie tinkamai parinktos apsaugos nuo perkrovos relės.

DĖMESIO! Vienfaziai varikliai turi automatiškai suveikiančią apsaugą nuo perkaitimo, kuri siurbliui atvėsus vėl automatiškai jį paleidžia.

Prieš pradėdami maitinimo prijungimą, pasirūpinkite, kad:

- maitinimo linija būtų su žeminimu ir tenkintų galiojančius reikalavimus
- siurblio ir plūdinio jungiklio kabeliai būtų nepažeisti

Jei siurblio variklis yra trifazis, prijungus maitinimą, reikia patikrinti, ar teisinga darbaračio sukimosi kryptis. Pakelkite siurblių už rankenos kelis milimetrus nuo žemės ir įjunkite vienai sekunde. Įjungus maitinimą siurblys turi truktelėti prieš laikrodžio rodyklę. Jei siurblys truktelėjo į kitą pusę, paprasčiausiai sukeiskite tarpusavyje du maitinimo fazių laidus.

PLŪDINIS JUNGIKLIS

Prie siurblio gali būti prijungtas plūdinis jungiklis, kuris automatiškai įjungia ir išjungia siurblių pagal skysčio lygį. Patikrinkite, kad niekas netrukdytų plūdei judėti. Plūdės kabelis neturi užsikabinti už maitinimo kabelio, persisukti, užstrigti ar kliūti už kokių nors duobėje esančių dalių.

Plūdės kabelio ilgį galima reguliuoti ir tokiu būdu nustatyti, kokiam skysčio lygiui esant siurblys bus paleidžiamas ir sustabdomas.

Pasirūpinkite, kad siurblio sustabdymo lygis nebūtų žemiau viršutinės siurblio variklio dalies.

ISLIKŲ PAVOJAI

Gamintojas, nepaisant visų panaudotų saugumą gerinančių priemonių, negali užtikrinti, kad siurblys nekels pavojaus, jei jis bus naudojamas neteisingai ar nesilaikant šioje instrukcijoje pateiktų saugumo nurodymų. Siurblio naudotojas turi užtikrinti, kad siurbliui dirbant žmonės ar gyvūnai negalėtų prisiliesti prie siurbiamo skysčio.

TECHNINĖ PRIEŽIŪRA

Siurblio techninės priežiūros ir remonto darbus turi atlikti gamintojo įgalioti asmenys. Jei šio nurodymo nesilaikoma, nustoja galioti gamintojo garantija ir sumažėja siurblio saugumas. Prieš pradėdami bet kokios siurblio valymo ar techninės priežiūros ir remonto darbus, būtina atjungti siurblio elektros maitinimą.

Atjungiant elektrinį panardinamąjį siurblių nuo elektros tinklo, pirmiausia reikia atjungti fazių laidus, o tik paskui geltoną-žalią žeminimo laidą. Iš duobės panardinamąjį siurblių galima kelti tik už specialios siurblio rankenos.

DĖMESIO! Prieš pradėdami bet kokius darbus su siurbliu, patikrinkite jo temperatūrą. Dirbkite su siurbliu tik tada, kai jis yra atvėsus iki kambario temperatūros.

Siurblių gerai nuplaukite vandens čiuurkšle ar specialiais plovikliais. Šalindami atliekas laikykites aplinkosaugos reikalavimų. Sugedusias arba susidėvėjusias dalis keiskite tik originaliomis atsarginėmis dalimis.

Atsižvelgiant į tai, kad su siurbliu gali būti dirbama gana uždaroje erdvėje, pvz., bakuose, šuliniuose, duobėse ar cisternose, turėkite omenyje, kad tokiose vietose gali būti susikaupę nuodingų dujų.

IŠMETIMAS

Laikykite siurblių tinkamoje vietoje, kur prie jo negalėtų prieiti vaikai ir neigalioti asmenys.

Atiduokite siurblių į atitinkamą antrinių žaliavų surinkimo punktą.

Neišmeskite jokių siurblio dalių su buitinėmis atliekomis.

ATTIKTIES DEKLARACIJA

Patvirtiname, kad DGBLUE – DRBLUE – GRBLUE - APBLUE serijų panardinamieji elektriniai siurbLIAI, maitinami kintama vienos arba trijų fazių elektros įtampa, tenkina šių aktų reikalavimus:

MAŠINŲ DIREKTYVA 89/ 392/ EEB su vėlesniais pakeitimais (direktyvos 91/ 368/ EEB ir 93/ 68/ EEB); ŽEMŲ ĮTAMPŲ DIREKTYVA 73/ 23/ EEB; ELEKTROMAGNETINIO SUDERINAMUMO DIREKTYVA 89/ 336/ EEB; taikomi standartai: EN 292-1; EN 292; UNI EN 414; CEI EN 60529; CEI EN 60034-1; CEI EN 60034-2; CEI EN 60335-1; CEI EN 60335-2-41; UNI EN 9906; CEI EN 60204; UNI EN 1561; UNI EN 614;

„Zenit Europe s.r.l.“ procedūros – Kokybės sistema sertifikuota pagal UNI EN 9001:2000 (ISO 9001:2000), DNV sertifikato Nr.: CERT-00660-95-AQ-IND-SINCERT

Modena, 2007-04-01

Davide Botton

(Direktorius)

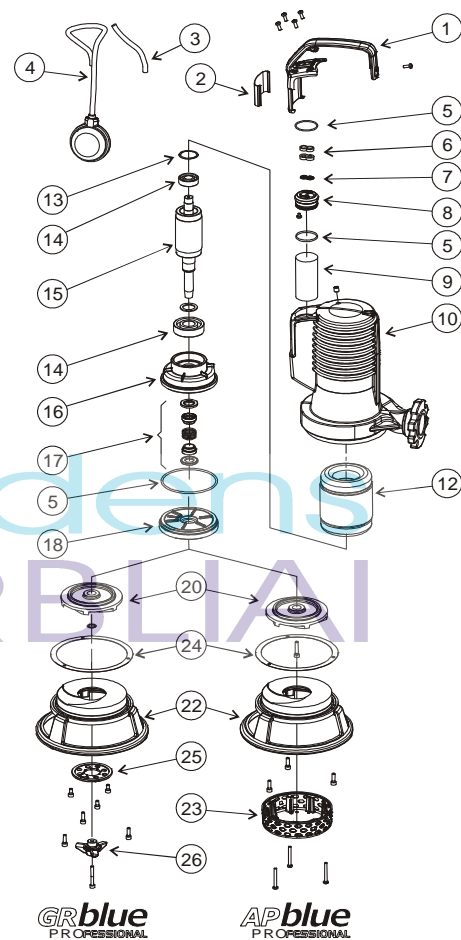
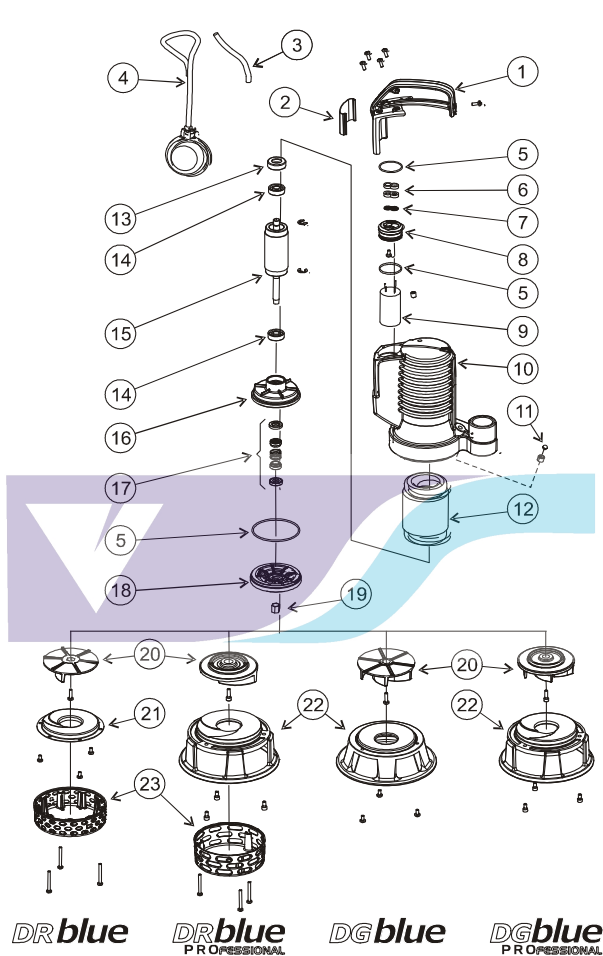
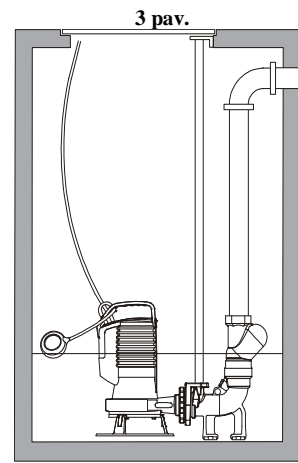
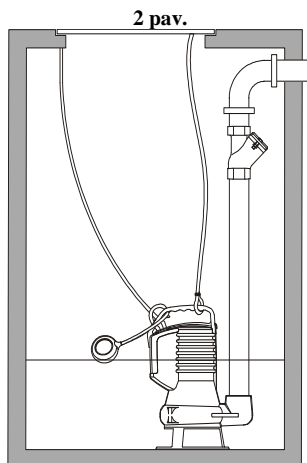
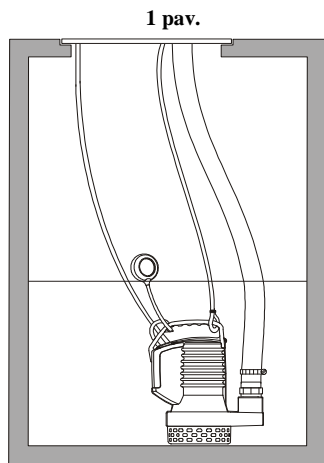
Zenit Europe s.r.l.



Zenit Europe s.r.l.

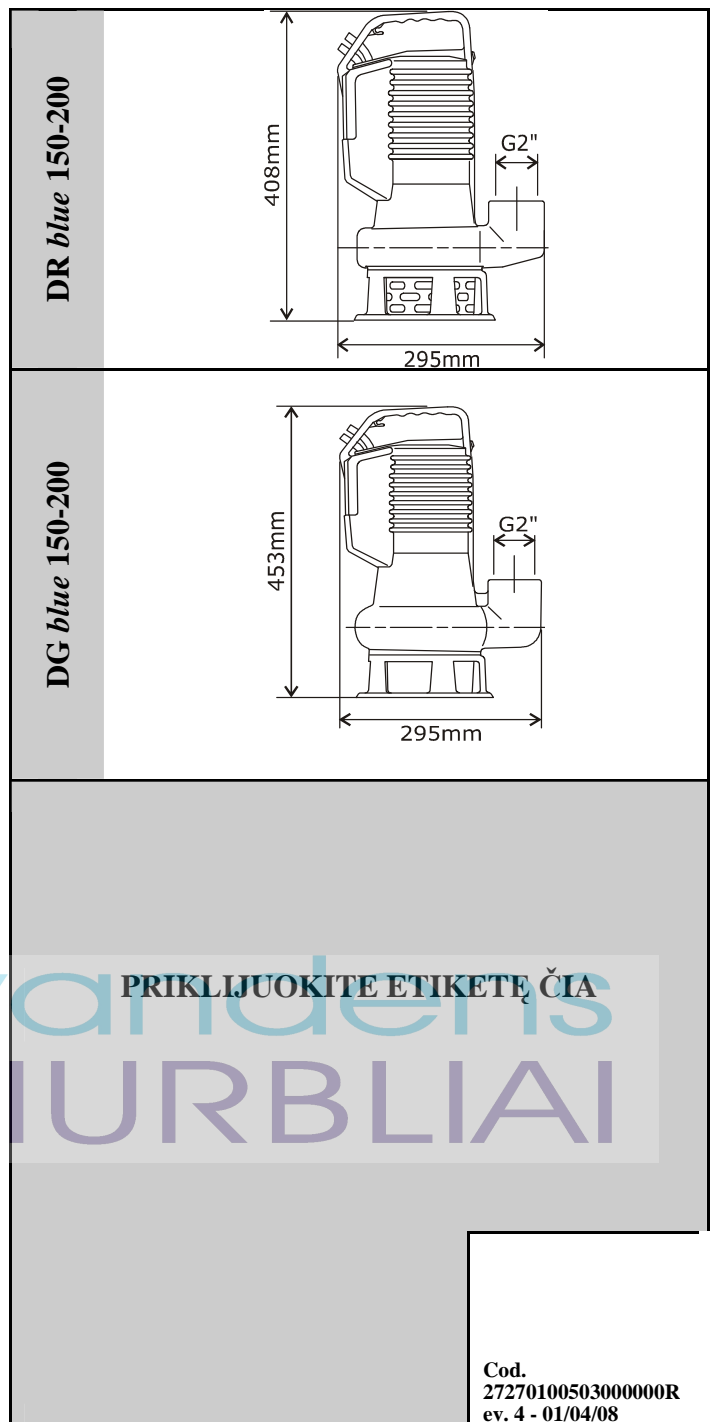
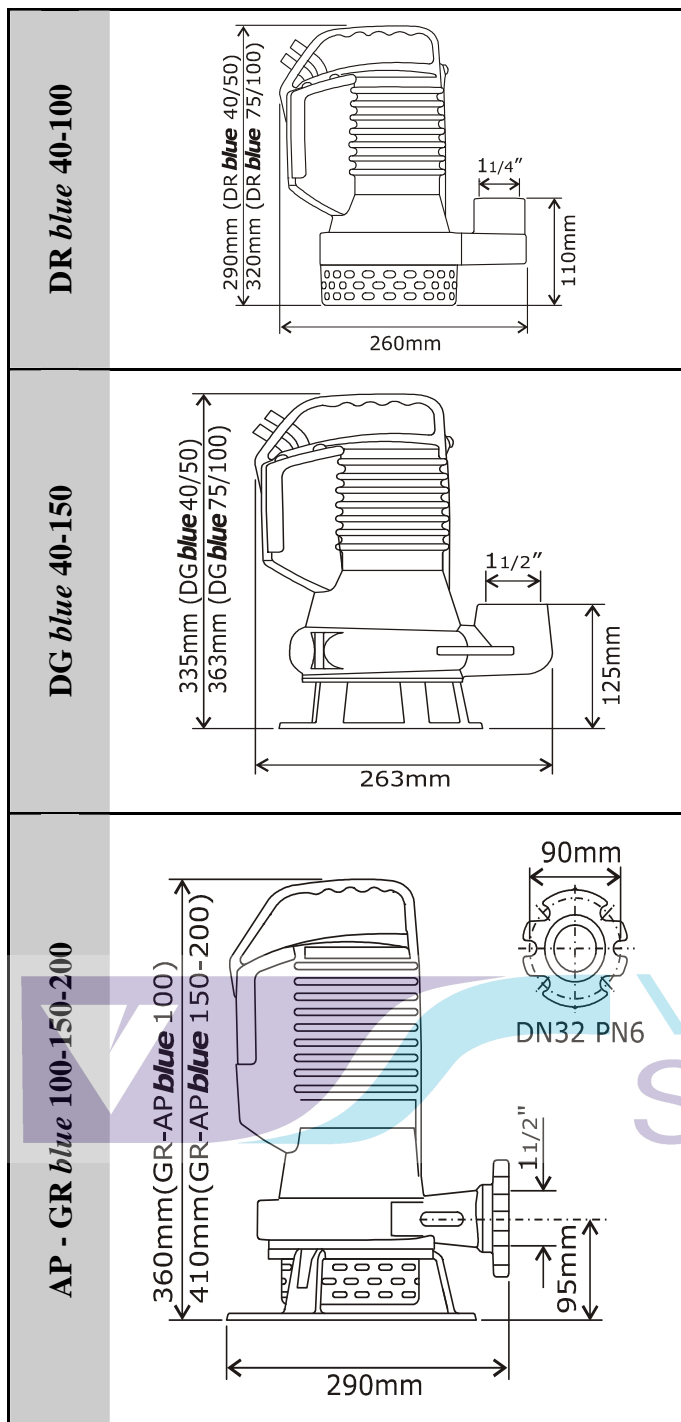
www.zenit.com

info@zenit.com



1	Rankena	14	Guolis
2	Plokštelė (*)	15	Velenas su rotoriumi
3	Kabelis	16	Apatinio guolio laikiklis
4	Plūdinis jungiklis (**)	17	Mechaninis sandariklis
5	O žiedas	18	Sandinimo flanšas
6	Kabelio įvorės sistema	19	Darbaračio įvorė
7	Kabelio laikiklis	20	Darbaratis
8	Kabelio įvorės atrama	21	Išvado flanšas
9	Kondensatorius (**)	22	Apatinė atrama
10	Variklio korpusas	23	Tinklelis
11	Išleidimo vožtuvas (*)	24	Tarpiklis
12	Statorius	25	Pjovimo diskas
13	Atraminė poveržlė	26	Peiliai

(*) Tik PROFESSIONAL gaminiuose
(**) tik vienfaziuose modeliuose



GARANTIJA SIURBLIUI _____ mėn.

SIURBLYS ----- Nr.-----

PIRKIMO DATA ----- PARDAVĖJAS-----

GARANTINIO APTARNAVIMO DIRBTUVĖS: GIRULIŲ g. 24, LT78132 ŠIAULIAI. TEL 8-41 540716.



SPECIALIZUOTA PREKYBA * MONTAVIMAS * TECHNINIS APTARNAVIMAS

Šiauliuose - Girulių g. 24, tel. 8 41 500 720, 540 716, tel.faks. 500 721. mob. 8 614 00655. prekyba@siurbliai.lt
 Vilniuje - Verkių g. 44, D korpusas, 81 sekcija tel. 8 5 2300291, mob. 8 686 31478. vilnius@siurbliai.lt
 Kaune - Raudondvario pl. 76, tel. 8 37 363229, mob. 8 612 33939. kaunas@siurbliai.lt
 Klaipėdoje - Malūnininkų g. 2, tel. 8 46 313353, mob. 8 686 83188. klaipeda@siurbliai.lt
 Panevėžyje – Aukštaičių g. 89, tel. 8 45 586346, mob. 8 614 00229. panevezys@siurbliai.lt