

ĮRENGINIO GARANTINIO APTARNAVIMO SĄLYGOS

Kokybės garantinis terminas _____
Pirkimo data _____
Prekės pavadinimas, Nr. _____
Pardavėjas, parašas _____
Pastabos _____

- Būtinios sąlygos garantiniam remontui:
 - 1.1. Nurodyta pirkimo data, pardavėjas ir jo parašas, UAB "Vandens siurbliai" spaudas, pirkimo čekis arba sąskaita.
 - 1.2. Sugedęs įrenginys transportuojamas pirkėjo lėšomis, pridėdant reikalingus dokumentus.
- Esant sudėtingam gedimui, remontas gali tęstis iki 30 dienų.
- Pirkėjas turi teisę reikalauti prietaiso pakeitimo nauju, jeigu:
 - 3.1. Garantijos galiojimo metu buvo atlikti 5 remontai.
 - 3.2. Nustatoma, kad remontas toliau neįmanomas.
- Mes garantuojame nemokamą remontą, jeigu:
 - 4.1. Nėra mechaninių pažeidimų ir pakeitimų.
 - 4.2. Įrenginys buvo sumontuotas ir eksploatuojamas pagal įrengimo ir eksploatavimo instrukciją.
 - 4.3. Remonto darbai atliekami tik UAB „Vandens siurbliai“ serviso dirbtuvėse.

Su garantinio aptarnavimo taisyklėmis susipažinau:

Pirkėjas: _____ Parašas: _____



ĮGALIJOTAS „LEO GROUP PUMP“ SERVISO IR PREKYBOS ATSTOVAS:

UAB „Vandens siurbliai“, im. kodas 144708571, PVM kodas LT447085716, AB Swedbank, a/s LT687300010080547535
Girulių g. 24, LT78138, Šiauliai, tel.faks. 8 41 522 392. Filialai Vilniuje, Kaune, Klaipėdoje ir Panevėžyje.
Daugiau informacijos www.siurbliai.lt info@siurbliai.lt +370 41 500720

Šiauliai:

Girulių g. 24, LT78138
Tel. +370 41 500720
Tel/fax. +370 41 500721
Mob. +370 614 00655
siauliai@siurbliai.lt

Vilnius:

Oslo g. 11, LT09132
Tel/fax. +370 5 2300291
Mob. +370 686 31478
vilnius@siurbliai.lt

Kaunas:

Kuršių g. 7, LT48107
Tel +370 37 363 229
Mob. +370 612 33939
kaunas@siurbliai.lt

Klaipėda:

Baltijos pr. 8, LT94108
Tel/fax. +370 46 313 353
Mob. +370 686 83188
klaipeda@siurbliai.lt

Panevėžys:

Beržų g. 1, LT36237,
Tel./fax. +370 45 586346
Mob. +370 615 59542
panevezys@siurbliai.lt

Siurblių serviso dirbtuvės:

Girulių g. 24, LT78138, Šiauliai
Tel. +370 41 540716
Mob. +370 687 37218
servisas@siurbliai.lt

LEO GROUP PUMP(ZHEJIANG) CO.,LTD.

Add: No.1,3rd Street, East Industry Center,317500
Wenling City, Zhejiang P.R.China
Tel: 0086-576-89986360
Fax: 0086-576-89989898
Email:export@leogroup.cn
www.leogroup.cn



B.O
≡ INNOVATION ≡



AUTOMATINĖ NUOTEKŲ KĖLIMO STOTELĖ

WC601

TURINYS

1. Bendras aprašymas	3
2. Techniniai duomenys	3
3. Saugumo instrukcijos	3
4. Produkto matmenys	4
5. Montavimo instrukcijos	5
6. Stotelės valdymo funkcija	8
7. Priežiūra	8
8. Stotelės valdymo funkcija	8
9. Trikčių šalinimas	9

Triktis	Galima priežastis	Sprendimas
Pašaliniai garsai iš stotelės, tačiau nuotekos šalinamos	Pašalinis daiktas darbo rate/ smulkintuve.	Pašalinkite pašalinius daiktus.
Kvapas iš talpos	Užterštas anglies filtras.	Pakeiskite anglies filtrą.
Grįžtamasis srautas iš stotelės	Išvado vožtuvas nepilnai atsidaro/užstrigęs	Patikrinkite išvado vožtuvą.
	Slėgio jungiklis arba smulkintuvas yra užsikimšęs.	Patikrinkite ir išvalykite slėgio jungiklio ir smulkinimo mechanizmą.
	Pasikeitęs paleidimo lygis	Patikrinkite ir išvalykite slėgio jungiklio vamzdį.

vandens
SIURBLIAI

9. Trikčių šalinimas



Tikrinkite siurbį tik atjungę jį nuo elektros tinklo

Triktis	Galima priežastis	Sprendimas
Variklis nepasileidžia kai lygis talpoje pasiekia paleidimo lygį.	Elektros maitinimo gedimas.	Patikrinkite elektros maitinimą.
	Sudegęs saugiklis. Jei saugiklis sudega iš karto, pažeistas elektros laidas arba variklis.	Pakeiskite saugiklį. Patikrinkite laidą ir variklį. Jei elektros laidas ar variklis sugedęs, pakeiskite juos.
	Darbo ratas/smulkintuvas užsikimšęs. Suveikusi šiluminė apsauga.	Išvalykite darbo ratą/smulkintuvą. Palaukite, kol variklis atvės, o šiluminis jungiklis atsistatys.
Variklis užžia, bet neveikia	Užsikimšęs slėgio relės vamzdelis.	Išimkite slėgio jungiklį ir išvalykite vamzdį.
	Darbo ratas/smulkintuvas užsikimšęs.	Išvalykite sparnuotę / smulkintuvą ir patikrinkite, ar jis tinkamai sukasi.
	Sugedęs variklis arba kondensatorius.	Pakeiskite variklį ar kondensatorių.
Variklis veikia pastoviai arba nereguliais intervalais	Valdymo plokštės defektas.	Pakeiskite valdymo plokštę.
	Vanduo nuteka iš išleidimo angos.	Patikrinkite sandarumą.
	Vanduo nuteka atgal į talpą iš išleidimo vamzdžio.	Patikrinkite išvado vožtuvą (sklendę).
Variklis veikia, bet skystis neišpumpuojamas	Slėgio relės defektas.	Pakeiskite slėgio relės bloką.
	Siurblys užsikimšęs.	Pašalinkite užsikimšimą.
Variklis veikia, bet skystis neišpumpuojamas	Oro kamštis siurblyje arba užsikimšusi korpuse esanti oro ventiliacijos anga	Patikrinkite bako vožtuvo veikimą. Patikrinkite, ar anglies filtras nėra drėgnas. Patikrinkite, ar nėra užsikimšusi ventiliacijos anga korpuse.
	Išleidimo anga arba vamzdis užblokuotas	Pašalinkite užsikimšimą. Patikrinkite išvado vožtuvą (sklendę).
Stotelė išpumpuoja skystį lėtai	Slėgio relė arba smulkinimo mechanizmas užsikimšęs.	Patikrinkite ir išvalykite slėgio jungiklį ir smulkinimo mechanizmą.
	Išmetimo vamzdis užsikimšęs arba įrengtas per daug lenkimų ar alkūnių.	Naudokite didesnio skersmens vamzdį. Pakeiskite vamzdyną, kad sumažinti alkūnių/lenkimų skaičių. Naudokite kaip įmanoma tiesesnius lenkimus.
	Siurblio korpusas nėra sandarus.	Pakeiskite siurblio korpusą.

Šį prietaisą gali naudoti vaikai nuo 8 metų bei asmenys, turintys menkesnius fizinius, jutiminius ar protinius sugebėjimus arba stokoiantys patirties ir žinių, jeigu jie yra prižiūrimi arba jiems paaiškinta, kaip saugiai naudoti prietaisą, ir jie supranta kylančius pavojus. Vaikams negalima žaisti su prietaisu. Vaikams be suaugusiųjų priežiūros negalima atlikti prietaiso valymo ar priežiūros darbų.

Šis prietaisas maitinamas per apsauginį liekamosios srovės įtaisą, kurio vardinė liekamoji darbinė srovė neviršija 30mA.

Dėmesio!

Jei pažeistas prietaisas arba jo maitinimo laidas, jį turi taisyti gamintojas, jo techninės priežiūros atstovas arba kvalifikuotas asmuo.



Perbrauktos šiukšliadėžės su ratukais reikšmė:

Elektros prietaisų neišmesti kaip nerūšiuotų buitinių atliekų – juos pristatyti į atskiras surinkimo vietas. Informacijos apie vietines surinkimo sistemas teirautis vietos valdžios institucijų.



Prieš sumontuodami prietaisą, perskaitykite šias instrukcijas.

1. Bendras aprašymas

„Wc601“ serija yra automatinė nuotekų kėlimo stotis, tinkama buitiniams nuotekoms išpumpuoti privačiose gyvenamosiose patalpose, iš tokių įrenginių, kaip praustuvas ar tualetas, iš kur nuotekos negali būti nukreiptos tiesiogiai į kanalizaciją natūraliu nuolydžiu žemyn.

2. Techniniai duomenys

Įtampa: 220~240V/50Hz

Įėjimo galia: 600 W

Apsukos: 2800 rpm

Nominali srovė: 3 A

Izoliacijos klasė: F

Apsaugos klasė: IP 44

Maksimalus našumas: 6.5 m³/h

Maksimalus pakėlimo aukštis: 8.5 m

Maitinimo laidas: 1.6m, 0.75mm² (H05VV-F-3G)

Svoris: 7.7 kg

Paleidimo lygis: 90 mm virš dugno

Sustabdymo lygis: 40 mm virš dugno

Maksimali skysčio temperatūra: 50°C

Aplinkos temperatūra: +0°C iki +35°C

Darbo režimas: S3-50% - 1 min.(30 s įjungta / 30 s išjungta)

3. Saugumo instrukcijos

- 1). Norėdami užtikrinti normalų ir saugų šio gaminio darbą, perskaitykite šias instrukcijas prieš pradėdami naudoti.
- 2). Produktas turi būti patikimai įžemintas. Saugumui užtikrinti turi būti įrengtas apsaugos nuo srovės nuotėkio jungiklis. Nenaudokite šlapio laido kištuko, kai jis jungiamas į elektros tinklą. Neįrenkite elektros lizdo šlapiose vietose.
- 3). Prieš atlikdami bet kokius techninės priežiūros darbus, išjunkite maitinimo šaltinį.
- 4). Elektros maitinimas turi atitikti įtampą ir dažnį, nurodytus prietaiso vardinėje plokštelėje

6. Stotelės valdymo funkcija



Jei oriniam jungikliui nepavyksta automatiškai išleisti vandens, paspauskite ir laikykite rankinį išleidimo jungiklį, kad išleistumėte vandenį.



Su garsiniu signalu suveikia gedimo signalo funkcija. Įsijungus aliarmui, elektros laido kištuką reikia atjungti, pašalinti gedimą ir tik tada galima tęsti prietaiso naudojimą.

7. Priežiūra

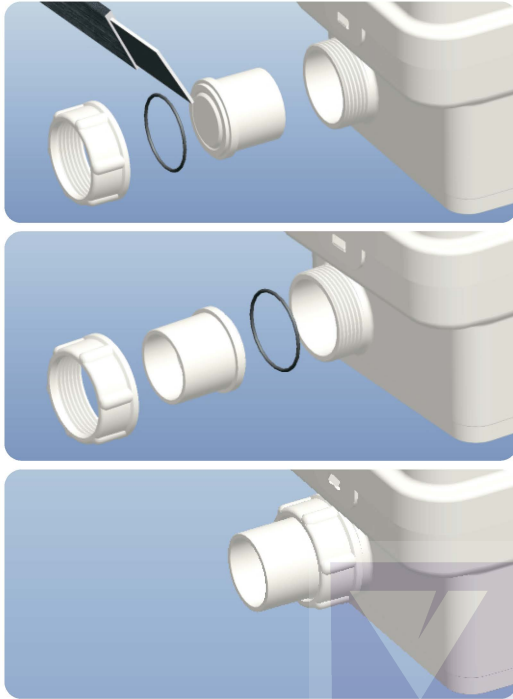
- 1). Šis produktas nereikalauja techninės priežiūros. Tačiau teisingas eksploatavimas užtikrins ilgesnį prietaiso tarnavimo laiką.
- 2). Prieš atlikdami techninę priežiūrą, atjunkite prietaisą nuo maitinimo šaltinio. Įsitikinkite, kad maitinimo šaltinio nebūtų galima netyčia įjungti. Niekada neatlikite techninės priežiūros ar remonto darbų patys. Visą variklio ir elektrinių dalių priežiūrą turi atlikti tik apmokytas ir kvalifikuotas personalas.
- 3). Nenaudojant prietaiso ilgą laiką, rekomenduojama jį praplauti du kartus švariu vandeniu ir išjungti iš elektros tinklo.
- 4). Anglies filtrą reikėtų keisti kartą per metus.

8. Stotelės valdymo funkcija



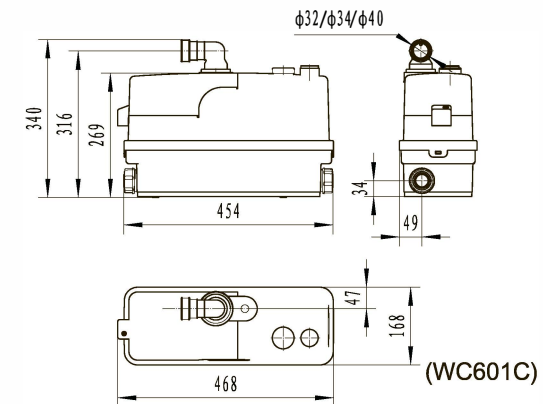
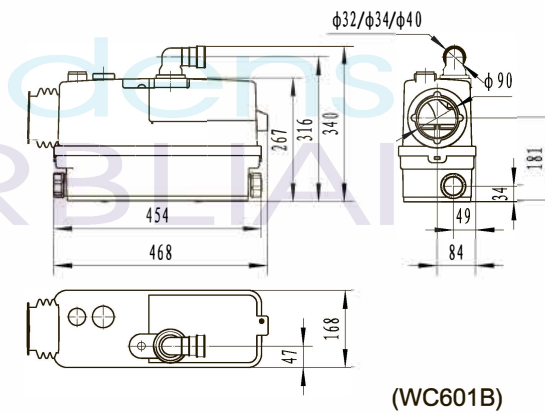
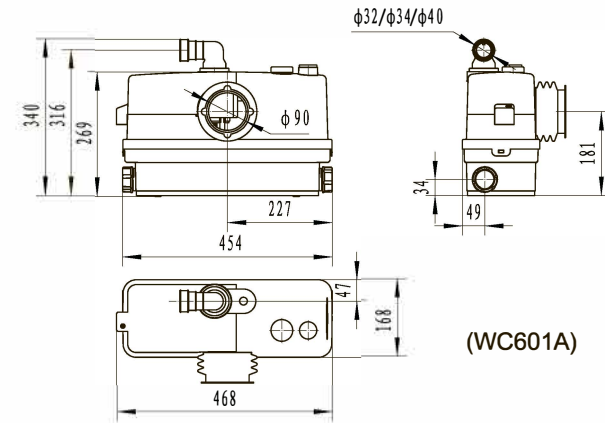
Laikmatį gali nustatyti tik apmokytas techninės priežiūros personalas.

Šis produktas turi uždelsto veikimo funkciją. Naudodamasis šia funkcija prietaisas, jį išjungus, tam tikrą laiką tęsia nuotekų išpumpavimą į išleidimo vamzdį. Laiką galima reguliuoti atsižvelgiant į vamzdžio ilgį. Gamyklinis numatytasis nustatymas - 2 sekundžių uždelsimas.



Įvado jungties
prijungimas
Vidinis skersmuo
32/34 mm

4. Produkto matmenys

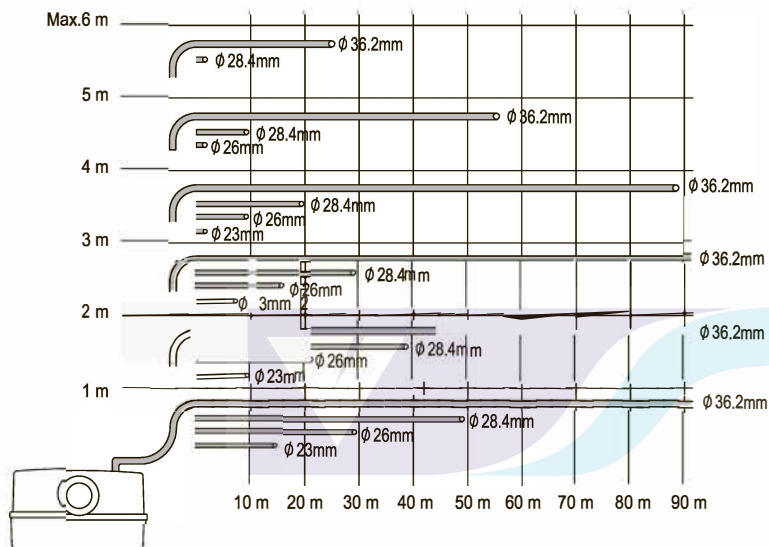


5. Montavimo instrukcijos

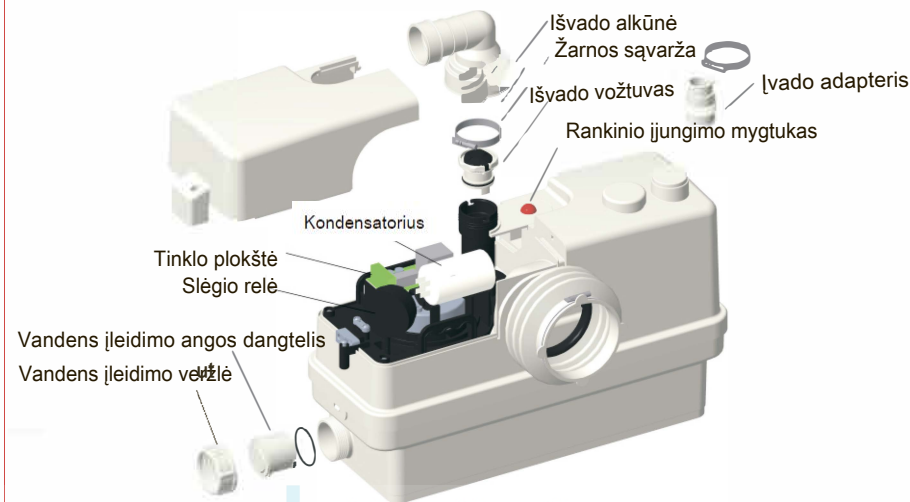
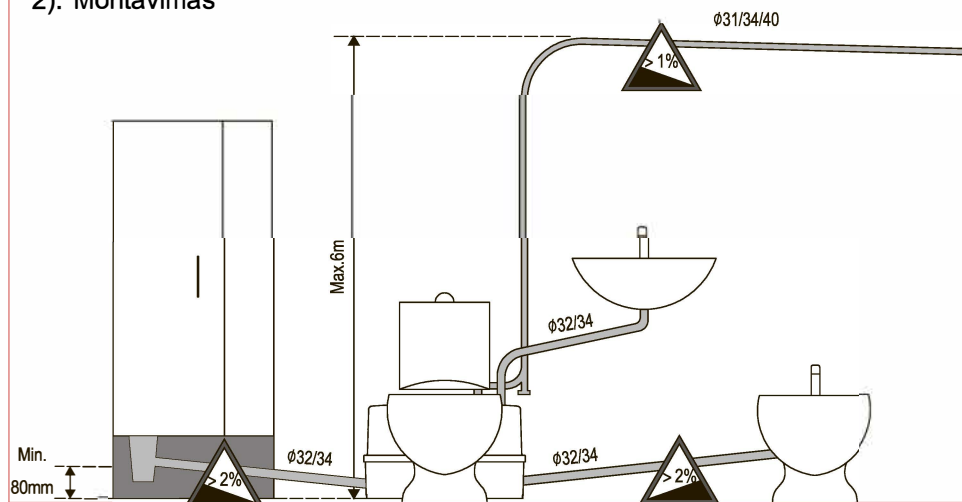


Gaminį montuoti ar prižiūrėti gali tik apmokytas techninės priežiūros personalas. Produktas turi būti montuojamas patalpoje, apsaugotoje nuo šalčio, kad pumpuojamas skystis neužšaltų. Išleidimo vamzdis turi būti pagamintas iš standžios medžiagos.

1). Hidraulinės savybės (pakėlimo aukštis ir stūmimo ilgis)



2). Montavimas



360° kampu pasukama alkūnė su žarnos sąvarža (vidinis skersmuo 32 / 34 / 40 mm)



Išleidimo vamzdis tvirtinamas žarnos sąvarža. (vidinis skersmuo 90mm)

