

# Naudojimo instrukcijos

---

C80 / C135



## Turinys

1.Pagrindinė informacija .....	1
2. Saugumas .....	3
3.Bendras aprašymas .....	5
4.Pakuotė, transportavimas, sandėliavimas .....	7
5.Montavimas ir naudojimas .....	7
6.Priežiūra .....	8
7.Išjungimas .....	9
8.Trikčių šalinimas .....	10



## 1. Pagrindinė informacija

### 1.1. Atitikties deklaracija

EB atitikties deklaracija pagal EB mašinų direktyvą  
2006/42/EEB, II priedo 1 A dalį

Gamintojo pavadinimas ir adresas:

HOMA Pumpenfabrik GmbH  
Industriestraße 1  
53819 Neunkirchen – Seelscheid  
Germany

Šiuo pareiškime, kad siurblių modeliai:  
C80 , C135  
atitinka šiuos atitinkamus reikalavimus:

### Mašinų direktyva 2006/42/EB

Taikyti darnieji standartai buvo paskelbti  
oficialiajame EB leidinyje.  
Atsakingas už techninės dokumentacijos sudarymą:

Vassilios Petridis  
Plėtos ir gamybos vadovas  
HOMA Pumpenfabrik GmbH

Šią atitikties deklaraciją išdavė:

Oberheister, 27/01/2020



Vassilios Petridis  
Plėtos ir gamybos vadovas  
HOMA Pumpenfabrik GmbH

### 1.2. Pratarė

Gerbiamas kliente,

Dėkojame, kad pasirinkote vieną iš mūsų įmonės produktų. Įsigijote gaminį, kuris buvo pagamintas pagal naujausius techninius standartus. Prieš naudodami pirmą kartą, atidžiai perskaitykite šį naudojimo ir priežiūros vadovą. Tai vienas iš būdų užtikrinti, kad gaminys būtų naudojamas saugiai ir ekonomiškai.

Dokumentacijoje yra visos reikalingos gaminio specifikacijos, leidžiančios tinkamai jį naudoti. Be to, taip pat rasite informacijos, kaip atpažinti galimus pavojus, sumažinti remonto išlaidas ir prastovos laiką bei padidinti gaminio patikimumą ir prailginti tarnavimo laiką. Prieš naudojant gaminį turi būti įvykdyti visi saugos reikalavimai ir specifiniai gamintojo reikalavimai. Šis naudojimo ir priežiūros vadovas papildo visus galiojančius nacionalinius saugos ir nelaimingų atsitikimų prevencijos reglamentus. Šis vadovas taip pat turi būti visada lengvai prieinamas personalui ir padėtas ten, kur naudojamas gaminys.

### 1.3. Tinkamas naudojimas

HOMA gaminiai atitinka galiojančias saugos taisykles ir naujausių technologijų reikalavimus. Netinkamo naudojimo atveju kyla pavojus naudotojo ir trečiųjų šalių gyvybei, be to, gaminys ir (arba) priedai gali būti pažeisti arba sugadinti.

Svarbu užtikrinti, kad gaminys būtų naudojamas tik techniškai nepriekaištingos būklės ir pagal paskirtį. Norėdami tai užtikrinti, vadovaukitės naudojimo instrukcijomis.

### 1.4. Autorių teisės

Šio naudojimo ir priežiūros vadovo autorių teisės priklauso gamintojui. Šis eksploatavimo ir priežiūros vadovas skirtas surinkimo, eksploatavimo ir priežiūros personalui. Jame pateikiamos techninės specifikacijos ir diagramos, kurių negalima visiškai ar iš dalies keisti, ar dauginti arba naudoti bet kokiam kitam tikslui be aiškaus gamintojo sutikimo.

### 1.5. Garantija

Gaminio išmontavimo ir diegimo išlaidos montavimo vietoje, mechanikų kelionės į montavimo vietą ir iš jos išlaidos, taip pat transportavimo išlaidos nėra mūsų garantijos dalis. Dėl to atsiranda kaštai, ypač bandymų ir transportavimo išlaidos, kurias padengia siurblio siuntėjas arba naudotojas. Tai taip pat taikoma pretenzijoms pagal garantiją, jei atlikus bandymą nustatoma, kad įrenginys veikia be gedimų ir be defektų. Visi produktai atitinka aukštus kokybės standartus. Kiekvienam produktui prieš pristatymą vartotojui taikoma griežta techninė kontrolė. Mūsų atliktas garantinis remontas nepratęsia garantinio laikotarpio. Pakeistos atsarginės dalys nėra priežastis pratęsti garantinį laikotarpį.

Norėdami efektyviai ir greitai išnagrinėti savo garantijos pretenziją, susisiekitė su mumis arba su atitinkamu pardavimo atstovu. Patvirtinus gražinimo prašymą, gausite gražinimo pažymėjimą. Tada sugedusią prekę, iš anksto apmokėjus už transportavimą, siųskite į gamyklą kartu su gražinimo sertifikatu, pirkimo dokumentais ir pažyma apie žalą. Pretenzijos dėl transportavimo metu padarytos žalos turi būti nustatytos ir pateiktos kurjerių įmonei, transporto įmonei ar pašto tarnybai prekių pristatymo metu.

### 1.5.1. Bendra informacija

Šiame skyriuje pateikiama bendra informacija apie garantiją. Sutartiniai susitarimai turi aukščiausią prioritetą ir jų nepakeičia šiame skyriuje pateikta informacija! Gamintojas privalo ištaisyti bet kokius jo parduodamų gaminių defektus, jei buvo įvykdyti šie reikalavimai:

- Defektai atsirado dėl panaudotų medžiagų arba gaminio gamybos ar projektavimo būdo.
- Apie defektus gamintojui buvo pranešta raštu per sutartą garantinį laikotarpį.
- Produktas buvo naudojamas tik taip, kaip nurodyta.
- Visi apsaugos ir valdymo įtaisai buvo prijungti ir patikrinti įgalioto ir kvalifikuoto personalo.

Jei nenumatyta jokių kitų nuostatų, garantinis laikotarpis galioja pirmuosius 12 mėnesių nuo pirminio paleidimo arba maks. 24 mėnesius nuo pristatymo datos. Kiti susitarimai turi būti sudaryti raštu užsakymo patvirtinime. Šios sutartys galios bent tol, kol pasibaigs sutartas gaminio garantinis laikotarpis.

### 1.5.2. Atsarginės dalys, priedai

Remontui, keitimui, priedams ir perdarymui gali būti naudojamos tik gamintojo pateiktos originalios atsarginės dalys. Tik šios dalys garantuoja ilgą tarnavimo laiką ir aukščiausią saugos lygį. Šios dalys buvo specialiai sukurtos mūsų gaminiams. Savarankiškai pagaminti priedai ir pakaitalai arba neoriginalių atsarginių dalių naudojimas gali rimtai sugadinti gaminį ir (arba) sužaloti personalą.

### 1.5.3. Priežiūra

Numatyti techninės priežiūros ir tikrinimo darbai turi būti atliekami reguliariai. Šiuos darbus gali atlikti tik kvalifikuoti, apmokyti ir įgalioti darbuotojai. Pateikiamas techninės priežiūros ir patikros žurnalas turi būti tinkamai atnaujintas. Tai leidžia stebėti patikrinimų ir priežiūros darbų būseną. Skubų remontą, nenurodytą šiame naudojimo ir priežiūros vadove, ir visų tipų remonto darbus gali atlikti tik gamintojas ir jo įgalioti techninės priežiūros centrai.

### 1.5.4. Gaminio pažeidimas

Pažeidimus ir gedimus, kurie kelia pavojų saugai, turi nedelsiant pašalinti įgalioti darbuotojai. Gaminį galima naudoti tik tada, kai jis yra techniškai tinkamas naudoti. Sutartu garantiniu laikotarpiu gaminį taisyti gali tik gamintojas arba įgaliotas techninės priežiūros atstovas! Gamintojas pasilieka teisę susigrąžinti sugadintą gaminį į gamyklą pakartotinei apžiūrai!

### 1.5.5. Atleidimas nuo atsakomybės

Gamintojas neprisiima atsakomybės už gaminio sugadinimą, jei yra vienas ar keli iš šių punktų:

- Netiksli ar klaidinga ir (arba) neteisinga kliento pateikta informacija dėl gaminio naudojimo.
- Saugos instrukcijų, taisyklių ir reikalavimų, nustatytų įstatymuose ir šiame naudojimo ir priežiūros vadove, nesilaikymas.
- Netinkamas sandėliavimas ir transportavimas
- Netinkamas surinkimas/sumontavimas/išmontavimas
- Netinkama priežiūra
- Nekvalifikuotas remontas
- Sugedusi statybvietė ir/ar statybos darbai
- Cheminis, elektrocheminis ir elektrinis poveikis
- Susidėvėjimas

Nutrūkus elektros tiekimui ar įvykus kitam techniniam gedimui, dėl kurio nebeužtikrinamas tinkamas siurblio veikimas, svarbu pasirūpinti, kad būtų patikimai išvengta kylančios žalos dėl šulinio persipildymo, patalpų užtvindymo ir t.t...., pavyzdžiui, įrengiant papildomą elektros maitinimo šaltinį, nepriklausomą signalizaciją ar kitas tinkamas apsaugos priemones. Tai reiškia, kad gamintojo atsakomybė už asmeninę, materialinę ar finansinę žalą neprisiimama.

### 1.5.6. Gamintojo adresas

HOMA Pumpenfabrik GmbH  
Industriestrasse 1  
D-53819 Neunkirchen-Seelscheid  
Phone: +49 2247 / 7020  
Fax: +49 2247 / 70244  
Email: info@homa-pumpen.de  
Homepage: www.homapumpen.de

### 1.6. Techniniai terminai

Šiame naudojimo ir priežiūros vadove vartojami įvairūs techniniai terminai.

Sausa eiga

Gaminys veikia visu pajėgumu, tačiau nėra skysčio, kurį būtų galima siurbti. Būtina griežtai vengti sausos eigos. Jei reikia, turi būti įrengtas apsauginis įtaisas.

„Šlapio“ įrengimo (montavimo) tipas

Šio tipo montavimas reikalauja, kad gaminys būtų panardintas į pumpuojamą skystį. Jis yra visiškai apsemtas pumpuojamo skysčio. Laikykitės ir neviršykite didžiausio panardinimo gylio ir minimalaus vandens apsemtimo lygio verčių.

„Sausas“ įrengimo tipas

Šio tipo įrengimo atveju gaminys montuojamas sausas, t.y. siurbiamas skystis į siurblių tiekiamas ir išleidžiamas vamzdynu. Produktas nėra panardintas į pumpuojamą skystį. Atkreipkite dėmesį į tai, kad darbo metu gaminio paviršiai labai įkaista!

„Transportuojamas“ įrengimo tipas

Naudojant šį montavimo tipą, gaminys komplektuojamas su stovu. Jis gali būti montuojamas ir eksploatuojamas bet kurioje vietoje. Laikykitės didžiausio panardinimo gylio ir minimalaus vandens apsėmimo verčių ir atminkite, kad prietaiso paviršiai darbo metu ir iš karto po jo būna labai įkaitę.

„S1“ veikimo režimas (nepertraukiamas veikimas)

Esant vardinei apkrovai, pasiekama pastovi temperatūra, kuri nepadidėja net ir ilgai veikiant. Eksploatacinė įranga gali nepertraukiamai veikti esant vardinei apkrovai, neviršijant didžiausios leistinos temperatūros.

„S2“ veikimo režimas (trumpalaikis veikimas)

Veikimo laikas nurodomas minutėmis, pavyzdžiui, S2-20. Tai reiškia, kad prietaisas gali dirbti 20 minučių, o po to turėtų būti daroma pauzė, kol įrenginys atvėsinamas iki 2K virš vidutinės temperatūros.

Darbo režimas „S3“ (veikia su pertrūkiais):

Šiems darbo režimams po santrumpos nurodomas darbo ciklas ir ciklo trukmė, jei ji nukrypsta nuo 10 minučių intervalo. S3 pavyzdys 30% reiškia, kad įrenginys gali dirbti 3 minutes, o po to turi būti daroma pertrauka - 7 minutes.

"Sifoninio tipo" darbo pobūdis

Analogiška veikimui "sausas eiga", kai prietaisas veikia visu pajėgumu, tačiau siurbiami tik nedideli skysčio kiekiai. "Sip operacija" galima tik su tam tikrais siurblių tipais; žr. skyrių „Produkto aprašymas“.

Apsauga nuo sausos eigos

Apsauga nuo sausos eigos skirta automatiškai išjungti gaminį, jei vandens lygis nukrenta žemiau minimalios gaminio panardinimo į vandenį ribos. Tai įmanoma kontroliuoti įrengus plūdinį jungiklį.

Lygio valdymas

Lygio valdiklis skirtas įjungti arba išjungti gaminį, priklausomai nuo pripildymo lygio. Tai įmanoma kontroliuoti sumontavus plūdinį jungiklį.

## 2. Saugumas

Šiame skyriuje pateikiamos visos bendrai taikomos saugos instrukcijos ir techninė informacija. Be to, kiekviename sekančiame skyriuje pateikiamos konkrečios saugos instrukcijos ir techninė informacija. Įvairiais gaminio gyvavimo ciklo etapais (montuojant, eksploatuojant, prižiūrint, transportuojant ir kt.) turi būti laikomasi visų šių nurodytų instrukcijų ir nurodymų. Gaminio valdytojas yra atsakingas už tai, kad darbuotojai laikytųsi šių instrukcijų ir nurodymų.

### 2.1. Instrukcijos ir saugos informacija

Šiame vadove naudojamos instrukcijos ir saugos informacija, siekiant išvengti sužalojimų ir žalos turtui.

Kad tai būtų aišku personalui, instrukcijos ir saugos informacija išskiriami taip:

Kiekviena saugos instrukcija prasideda vienu iš šių, perspėjančių apie galimas rizikas, žodžių (su simboliu):

Pavojus:

Galimi sunkūs arba mirtini sužalojimai!

Įspėjimas:

Galimi rimti sužalojimai!

Atsargiai:

Gali kilti traumos tikimybė!

Atsargiai (instrukcija be simbolio):

Gali būti padaryta didelė žala turtui, įskaitant nepataisomą žalą!

Saugos instrukcijos prasideda įspėjamuoju žodžiu ir pavojaus aprašymu, po kurio nurodomas pavojaus šaltinis ir galimos pasekmės, o baigiasi informacija apie jo prevenciją.

### 2.2. Naudojamos gairės ir CE sertifikatas

Gamintojo gaminiams taikomos:

- įvairios EB direktyvos
- įvairūs darnieji standartai
- įvairūs nacionaliniai standartai

Tikslios informacijos ir galiojančių gairių bei normų ieškokite ES atitikties deklaracijoje. ES atitikties deklaracija išduodama pagal ES direktyvos 2006/42/EEB II A priedą.

Taip pat įvairūs nacionaliniai standartai taikomi kaip gaminio naudojimo, surinkimo ir išmontavimo pagrindas. Tai apima Vokietijos nelaimingų atsitikimų prevencijos taisykles, VDE reglamentus, Vokietijos įrangos saugos įstatymą ir kt. CE simbolis yra arba ant gaminio tipo lentelės, arba šalia jos. Tipo lentelė pritvirtinta prie variklio korpuso.

### 2.3. Bendrinė sauga

Prieš atliekant bet kokius darbus (montuojant, išmontuojant, atliekant techninę priežiūrą, remontą), įrenginys visada turi būti išjungtas. Prietaisas turi būti atjungtas nuo elektros tinklo ir apsaugotas nuo to, kad jis vėl neįsijungtų, t.y. netyčia būtų įjungtas. Visos besisukančios prietaiso dalys turi būti pilnai sustojusios. Naudotojas turi nedelsdamas informuoti savo vadovą, jei atsiranda prietaiso ar priedų defektų ar pažeidimų.

Labai svarbu, kad naudotojas nedelsiant išjungtų sistemą, jei iškiltų problemų, kurios gali kelti pavojų personalo saugumui. Tokio pobūdžio problemos apima:

- Saugos ir (arba) valdymo įtaisų gedimas.
- Kritiniai dalių pažeidimai
- Elektros instaliacijos, kabelių ir izoliacijos pažeidimai.
- Įrankius ir kitus daiktus reikia laikyti jiems skirtose vietose, kad būtų galima greitai juos rasti.
- Uždarose patalpose turi būti įrengtas pakankamas vėdinimas.
  - Suvirindami arba dirbdami su elektriniais prietaisais įsitikinkite, kad aplinkoje nėra galimo sprogo pavojaus.
    - Kad išvengtumėte uždegimo ir apsinuodijimo, kurį sukelia nuodingos dujos, įsitikinkite, kad darbo vietoje yra pakankamai deguonies.
  - Iš karto po remonto ar priežiūros darbų visa saugos ir apsaugos įranga turi būti vėl sumontuota ir paruošta veikimui.
  - Turi būti laikomasi visų kitų taisyklių ir reglamentų bei vietinių nuostatų, susijusių su sveikata ir sauga. Laikydami atsakomybės už gaminį nurodome, kad nesame atsakingi už žalą, kurią siurblys sukėlė dėl naudojimo vadove pateiktų instrukcijų ir nurodymų nesilaikymo. Ta pati atsakomybė galioja ir gaminio priedams.



Šių nurodymų reikia griežtai laikytis. Nesilaikant šių reikalavimų, galite susižaloti arba rimtai sugadinti turtą.

## 2.4. Personalas

Visi darbuotojai, dirbantys su gaminiu, turi būti kvalifikuoti tokiam darbui; pavyzdžiui, elektros darbus gali atlikti tik kvalifikuotas elektrikas. Visas personalas turi būti sulaukęs pilnametystės.

Ekspluatacinis ir techninės priežiūros personalas taip pat turi dirbti pagal vietines nelaimingų atsitikimų prevencijos taisykles.

Turi būti užtikrinta, kad personalas perskaitė ir suprato šiame naudojimo ir priežiūros vadove pateiktas instrukcijas; jei reikia, šį vadovą galima užsakyti pas gamintoją reikiama kalba.

## 2.5. Elektros darbai

Mūsų elektros gaminiai veikia su vienfaze arba trifaze įtampa. Būtina laikytis vietinių taisyklių (pvz., VDE 0100). Prijungiant gaminį būtina laikytis duomenų lapo „Elektros prijungimas“. Turi būti griežtai laikomasi techninių specifikacijų.

Jei prietaisas buvo išjungtas suveikus apsauginiam įtaisui, jo negalima vėl įjungti, kol nebus nustatyta priežastis ir ji nebus pašalinta.



Saugokitės elektros srovės! Neteisingai atlikus elektros prijungimo darbus galima mirtinai susižaloti! Šiuos darbus gali atlikti tik kvalifikuotas elektrikas.



Saugokite nuo drėgmės!

Drėgmei prasiskverbiant į kabelius ji gali juos sugadinti ir padaryti nenaudotinus. Be to, vanduo gali prasiskverbti į gnybtų skyrių arba variklį ir sugadinti gnybtus arba variklio apviją. Niekada nemerkite kabelio galų į pumpuojamą skystį ar kitus skysčius.

### 2.5.1. Elektros prijungimas

Įrenginio operatorius turi būti apmokytas, kaip dirbti su elektros maitinimo linija ir kaip ją atjungti. Jungtis galima tik tuo atveju, jei skirstomieji įrenginiai atitinka darniuosius ES standartus.

### 2.5.2. Įžeminimas

Mūsų prietaisai iš principo turi būti įžeminti. Jei yra galimybė, kad žmonės liestųsi su įrenginiu ir siurbiamo terpe, papildomai turi būti įrengta apsaugos nuo srovės nuotėkio įtaisas. Elektros varikliai atitinka variklio apsaugos klasę IP 68.

## 2.6. Veikimo procedūra

Naudodami gaminį visada laikykitės vietinių įstatymų darbo saugos reikalavimų, nelaimingų atsitikimų prevencijos ir saugaus darbo su elektros mašinomis taisyklių. Siekiant užtikrinti saugią darbo praktiką, vadovas turi aiškiai nustatyti darbuotojų pareigas. Visi darbuotojai yra atsakingi už tai, kad būtų laikomasi taisyklių. Tam tikros dalys, pvz., rotorius ir darbaratis, veikimo metu sukasi, kad siurbtų skystį. Dėl jų konstrukcijoje naudojamų tam tikrų medžiagų šios dalys gali būti labai aštrios.



Saugokitės besisukančių dalių!

Judančios dalys gali sutraiškyti ir nupjauti galūnes. Niekada neikiškite rankų į siurblio angas, nelieskite judančių dalių darbo metu.

Prieš atliekant techninės priežiūros ar remonto darbus, išjunkite prietaisą ir leiskite judančioms dalims visiškai sustoti!

## 2.7. Saugos ir valdymo įtaisai

Mūsų gaminiai aprūpinti įvairiais saugos ir valdymo įrenginiais. Šių įrenginių niekada negalima išmontuoti ar išjungti.

Prieš paleidžiant, elektrikas turi patikrinti, ar įranga tinkamai veikia (žr. „Elektros prijungimo“ duomenų lapą). Atminkite, kad tam tikrai įrangai, kad tinkamai veiktų, reikalingi specialūs elektriniai valdymo ir kontrolės įtaisai arba relės. Juos galite įsigyti iš gamintojo arba specializuoto elektronikos pardavėjo. Darbuotojai turi būti informuoti apie naudojamus įtaisus ir jų darbą.

## 2.8. Pumpuojami skysčiai

Kiekvienas pumpuojamas skystis skiriasi savo sudėtimi, agresyvumu, abrazyvumu, kietųjų dalelių kiekiu ir daugeliu kitų aspektų. Paprastai mūsų produktai gali būti naudojami daugeliui taikymo sričių. Daugiau informacijos rasite 3 skyriuje, siurblio duomenų lape ir užsakymo patvirtinime. Reikėtų atsiminti, kad pasikeitus tankiui, klampumui ar bendrai sudėčiai, tai taip pat gali pakeisti daugelį gaminio parametrų.

Skirtingiems siurbiamiems skysčiams reikalingos skirtingos konstrukcinės medžiagos ir sparnuotės formos. Kuo tikslesnės užsakymo specifikacijos, tuo tiksliau galime modifikuoti savo gaminį, kad jis atitiktų jūsų poreikius. Pasikeitus naudojimo sričiai ir (arba) siurbiamam skysčiui, mielai pateiksime patarimus ir rekomendacijas. Keisdami gaminio pumpuojamą skystį į kitą terpę, atkreipkite dėmesį į šiuos dalykus:

Gaminius, kurie buvo eksploatuojami kanalizacijoje arba nuotekose, prieš naudojimą kitoje terpėje reikia kruopščiai nuplauti švariu vandeniu.

- Produktai, kuriuose buvo pumpuojami sveikatai pavojingi skysčiai, prieš pumpuojant naujus skysčius, visada turi būti nukenksminti. Taip pat išsiaiškinkite, ar produktas gali būti naudojamas kitame siurbiamame skystyje.
- Įrenginiuose, kuriuose naudojamas tepimo arba aušinimo skystis (pvz., alyva), sugedęs slydimas žiedinis sandariklis gali leisti skysčiui patekti į tiekiamą terpę.



Pavojus – sprogdūs skysčiai!

Visiškai draudžiama siurbti sprogius skysčius (pvz., benzina, žibala ir kt.). Produktai nėra skirti šiems skysčiams pumpuoti!

### 2.9. Garso slėgis

Priklausomai nuo dydžio ir galios (kW), veikimo metu siurblio garso slėgis yra nuo 40 dB (A) iki 70 dB (A). Tačiau tikrasis garso slėgis priklauso nuo kelių veiksnių. Tai, pavyzdžiui, montavimo ir nustatymo tipas, priedų montavimas, vamzdynai, siurblio darbo taškas, panardinimo gylis ir kiti faktoriai.

## 3. Bendras aprašymas

### 3.1. Naudojimas

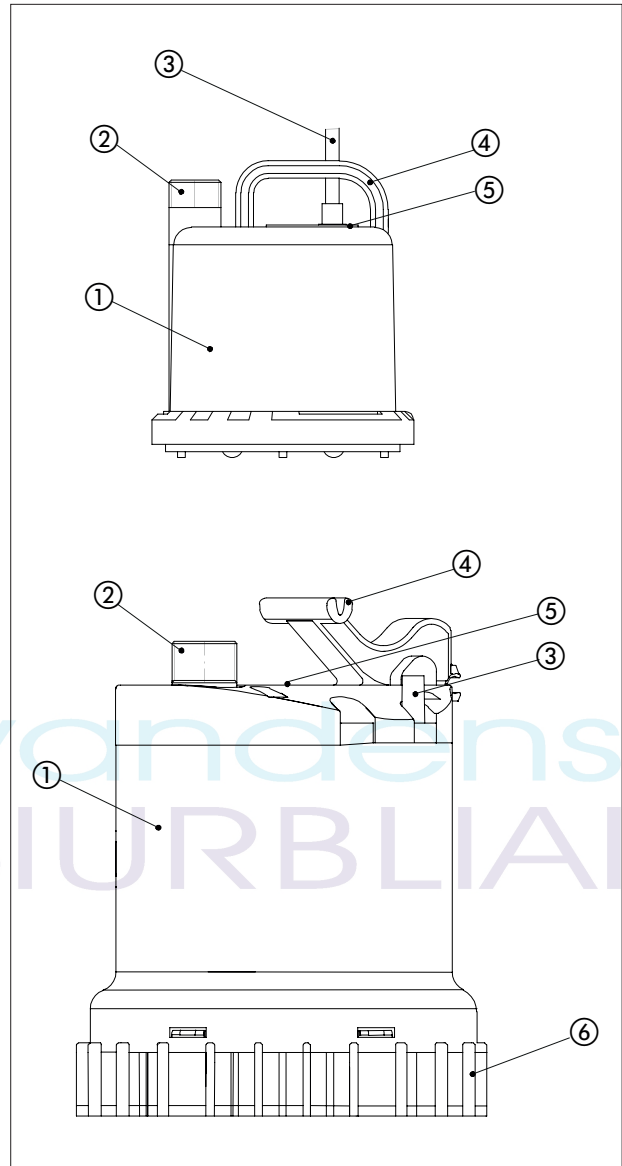
C 80 W tipo siurblys yra vienos pakopos kilnojamas išcentrinis siurblys, tinkamas siurbti švarų vandenį. Pritaikymai ir naudojimas: plokščias siurbimas iki maždaug 2 mm likutinio vandens lygio, surinkimo bakų ištuštinimas, avarinis siurblys potvynio atveju, cirkuliacinis siurblys sodo tvenkiniams ir kt. C 135 W tipo siurblys taip pat tinka siurbti nešvarų vandenį su kietosiomis dalelėmis iki 8 mm skersmens. Siurblių veikiančios abrazyvinės ar kitos medžiagos gali jį sugadinti. Siurblys netinka naudoti su skysčiais, kuriuose yra abrazyvinio purvo, smėlio, sručių ar molio. Jei siurbiamoje terpėje yra chemiškai agresyvių komponentų, reikia atkreipti dėmesį į naudojamų siurblio medžiagų atsparumą pumpuojamai terpei. Siurbiamos terpės temperatūra gali būti iki 35°C, o pH vertė: nuo 5 iki 11.

### 3.2. Naudojimo tipai

Variklis skirtas darbo režimui S1 (nepertaukiamas veikimas) su maksimaliu perjungimo dažniu 15 įjungimų per valandą. Hidraulika tinka nuolatiniam nepertaukiamam darbui (S1 darbo režimas), kai siurblys yra pilnai panardintas pumpuojamoje terpėje.


### 3.3. Struktūra

Visiškai panardinamasis įrenginys susideda iš variklio, siurblio korpuso ir atitinkamos sparnuotės.



Nr.	Aprašymas
1	Variklio korpusas
2	Siurblio išvadas
3	Kabelis
4	Rankena
5	Duomenų lentelė
6	Įsiurbimo grotelės

### 3.3.1. Siurblio duomenų lentelė

		Homa Pumpenfabrik GmbH D-53819 N.-Seelscheid Germany	
Type: ①	Sn: ②		
Impφ: ③ mm	Tmax: ④ °C	∇ ⑤ m	⑥ kg
Hmax: ⑦ m	Hmin: ⑧ m	Qmax: ⑨ m³/h	⑩
⑪ CE	⑫a	⑫b	Bj. ⑬
Motor: ⑭	⑮		
⑯ Hz 1~ U:	⑰ V	I:	⑱ A
⑲ min⁻¹ P1:	⑳ kW	Cos φ:	㉑
Isol.Kl.: ㉒	P2:	㉓ kW	C: ㉔/㉕ μF
㉖	㉗		
⑳	Made in Germany		

Nr.	Aprašymas	Nr.	Aprašymas
1	Tipas	14	Variklio tipas
2	Serijos numeris	15	IE- ženklavimas
3	Darbo rato skersmuo	16	Dažnis
4	Terpės temperatūra	17	Spannung
5	Panardinimo gylis	18	Įtampa
6	Svoris	19	Variklio apšukos
7	Hmax (kėlimo aukštis)	20	Galia P1
8	Hmin (kėlimo aukštis)	21	Cos phi
9	Qmax (maks. našumas)	22	Izoliacijos klasė
10	Norm	23	Galia P2
11	Bandymų laboratorija	24	Kondensatoriaus talpa
12a	Tipo patvirtinimo metai	25	Darbinis kondensatorius
12b	Ekspl. sav. deklaracija	26	Apsaugos lygis
13	Metai	27	Darbo režimas
		28	Teksto laukelis

### 3.3.2. Variklis

Variklis susideda iš statoriaus ir variklio veleno su rotorius mazgu. Maitinimo linija skirta maksimaliai mechaninei galiai pagal charakteristikų kreivę arba siurblio tipo lentelę. Kabelių įvadai ir linija yra hermetiškai užsandarinti nuo siurbiamos terpės, užtikrinant atsparumą vandens slėgiui.

Bendrieji variklio duomenys	
Variklio darbo režimas	S1
Maksimali terpės temperatūra	35°C
Izoliacijos klasė	B
Apsaugos lygis	IP68
Standartinio kabelio ilgis	10 m
Įtampa	230V / 1Ph / 50Hz



Įspėjimas dėl besisukančios sparnuotės!  
Nelieskite besisukančios siurblio sparnuotės!  
Kai siurblys veikia, niekada neikiškite rankų į siurblio kamerą arba prie besisukančių dalių.  
Prieš atlikdami techninės priežiūros ar remonto darbus, išjunkite siurbį ir įsitikinkite, kad besisukančios dalys yra sustojusios.

### Variklio aušinimas

Aušinimo gaubtas su slėgine jungtimi viršuje užtikrina pakankamą variklio aušinimą net ir siurbiant minimalaus srauto režimu.

### 3.3.3. Darbo ratas

Darbaratis pritvirtintas prie variklio veleno ir juo sukamas. Darbaratis yra atvira kelių mentelių sparnuotė, skirta nešvarioms terpėms su kietomis dalelėmis iki 1 mm skersmens (C80W modelis) ir iki 8 mm (C135W modelis).



## 4. Pakuotė, Transportavimas, Sandėliavimas

### 4.1. Pristatymas

Atvykus, pristatytos prekės turi būti apžiūrimos, ar jos nepažeistos ir patikrinama, ar yra visos dalys. Jei kuri nors dalis yra pažeista arba jų trūksta, apie tai pristatymo dieną būtina informuoti transporto įmonę arba gamintoją. Bet kokia pretenzija, pateikta vėliau, bus laikoma negaliojančia. Apie pakuotės ar dalių pažeidimus būtina pažymėti atitinkamuose krovinio pristatymo dokumentuose.

### 4.2. Transportavimas

Gamintojas / siuntų agentūra pristato gaminį tinkamoje pakuotėje. Įprastai tai neleidžia sugadinti prietaiso transportavimo ir sandėliavimo metu. Jei supakuotas gaminys dažnai kilnojamas iš vienos vietos į kitą, būtina užtikrinti, kad pakuotė nebūtų pažeista.

### 4.3. Sandėliavimas

Naujai tiekiami produktai yra supakuoti taip, kad juos būtų galima laikyti 1 metus. Prieš laikiną saugojimą produktą reikia kruopščiai išvalyti.

Sandėliuojant reikia atsižvelgti į šiuos dalykus:

- Padėkite gaminį ant kieto paviršiaus ir apsaugokite, kad nenuvirstų.
- Laikymui rekomenduojame sausa, nuo šalčio apsaugotą patalpą, kurioje temperatūra yra: nuo +5 °C iki +25 °C. Prietaisas turi būti apsaugotas nuo tiesioginių saulės spindulių, karščio, dulkių ir šalčio.
- Jei gaminys buvo laikomas ilgą laiką, prieš jį paleidžiant, reikia išvalyti nuo nešvarumų, tokių kaip dulkės ir alyvos nuosėdos.

Jei laikomasi šių taisyklių, jūsų gaminys gali būti saugomas ilgesnį laiką. Atminkite, kad elastomero dalys ir dangos natūraliai tampa trapios. Jei gaminys bus saugomas ilgiau nei 6 mėnesius, rekomenduojame patikrinti šias dalis ir prireikus jas pakeisti. Pasikonsultuokite su gamintoju.

### 4.4. Gražinimas tiekėjui (gamintojui)

Į gamyklą pristatomi produktai turi būti švarūs ir tinkamai supakuoti. Šiame kontekste švara reiškia, kad visos priemaišos ir nuosėdos buvo pašalintos ir nukenksmintos, jei prietaisas buvo naudojamas su sveikatai pavojingomis medžiagomis. Pakuotė turi apsaugoti gaminį nuo pažeidimų. Prieš gražindami prietaisą, būtinai susisiekite su gamintoju!

## 5. Montavimas ir naudojimas

### 5.1. Bendra informacija

Kad siurblys nebūtų sugadintas jį montuojant, nustatant ir jam veikiant, reikia laikytis šių punktų:

- Montavimo darbus turi atlikti kvalifikuoti darbuotojai, laikantis saugos nuostatų.
- Prieš montuodami siurblių, patikrinkite, ar jis nepažeistas.
- Ten, kur yra lygio valdymo sistemos, būtina užtikrinti minimalų siurblio apsėmimo lygį.
- Reikia vengti oro tarpų siurblio korpuse ir vamzdynuose (naudojant tinkamą ventiliavimo (nuorinimo) įrangą arba šiek tiek pakreipti siurblių į pasvirusią padėtį).
- Apsaugokite siurblių nuo šalčio.
- Siurblio elektros kabelis turi būti nutiestas taip, kad jis nekeltų jokios rizikos ir jį būtų paprasta prijungti/atjungti.
- Neškite siurblių tik už rankenos ir nuleiskite jį į siurbiamą terpę tik lynu arba grandine, o ne už siurblio kabelio.
- Kai pagrindas yra dumblinas, padėkite po siurbliu akmenims ar panašius daiktus tam, kad siurblys nenugrimzdų į purvą. Pagrindas turi būti kietas.
- Kai naudojate žarną, įsitikinkite, kad ji nebūtų sulenkta.

### 5.2. Montavimas



Pavojus nukristi!

Montuojant siurblių ir jo priedus, kai darbas atliekamas ant baseino (šulinio) krašto. Jei nekreipsite dėmesio arba avėsite netinkamą avalynę, galite nukristi. Yra mirties pavojus! Imkitės visų saugos ir atsargumo priemonių, kad to išvengtumėte.

Pritvirtinkite slėginį vamzdį arba žarną prie siurblio išvado jungties ir nutieskite slėginę (išmetimo) atkarpą be sulenkimų (žarnos atveju). Naudojant žarnos arba vamzdžio jungtį su sriegiu, siurblio jungties žarnos prijungimo antgalį galima apipjaustyti. Kad būtų užtikrinta optimali pumpavimo galia, slėgio linijos (žarnos, vamzdžio) skersmuo turi būti ne mažesnis kaip 3/4". Siekiant išvengti vandens grįžtamojo srauto, kai siurblys išjungiamas, slėgio linijoje taip pat turi būti sumontuotas atbulinis vožtuvas, taip pat sklendė. Slėgio linija turi būti sumontuota be įtempių.

Kai naudojate žarną, įsitikinkite, kad ji nėra įlenkta. Naudodami priedus, tokius kaip, pavyzdžiui, greitoji jungtis ar panašiai, įsitikinkite, kad jie yra užsandarinti teflonine juosta, kad nebūtų nuotėkio siurblio tiekimo atkarpoje, t.y. slėginėje linijoje.

Prie siurblio rankenos pritvirtinkite virvę, lyną arba grandinę ir nuleiskite jį į pumpuojamą terpę. Siurblys turi būti patikimai pastatytas ant pagrindo, atsukite visus uždarymo vožtuvus (ventilius, kranus).

Kadangi siurblys gali veikti esant labai mažam siurbimo aukščiui, siurblys turi būti pastatytas ant tvirto, nelankstaus pagrindo. Jei siurblys stovi ant lanksčių grindų (pvz., plastikiniame bake), siurblys tvirtai įsisiurbia į pagrindą ir tai neleis įsiurbti skysčio.

### 5.3. Paleidimas

Skyriuje pateikiamos visos svarbios instrukcijos, skirtos eksploatuojančiam personalui, kaip saugiai pradėti eksploatuoti ir valdyti prietaisą. Būtina griežtai laikytis ir peržiūrėti toliau pateiktą informaciją:

- Montavimo tipas
- Darbo režimas
- Minimalus vandens apsėmimo lygis / maks. panardinimo gylis

Taip pat patikrinkite prietaiso būklę, po to, kai jis ilgą laiką stovėjo nenaudojamas ir pašalinkite visus aptiktus gedimus.

Kad išvengtumėte materialinės žalos ir sužalojimų dirbant su prietaisu, reikia laikytis šių punktų:

- Prietaisą gali pradėti eksploatuoti tik kvalifikuoti ir apmokyti darbuotojai, laikantis saugos nurodymų.
- Visas personalas, dirbantis su prietaisu, turi gauti, perskaityti ir suprasti naudojimo instrukciją.
- Šis prietaisas tinkamas naudoti tik nurodytoms darbo sąlygoms.

### 5.4. Parengiamieji darbai

Prietaisas buvo suprojektuotas ir surinktas remiantis tokiais techniniais sprendimais, kad normaliomis eksploatavimo sąlygomis jis veiktų patikimai ilgą laiką. Tačiau tam būtina sąlyga – laikytis visų reikalavimų ir nurodymų.

Patikrinkite šiuos punktus:

- Kabelis – be kilpų, lankstų, neįtemptas.
- Patikrinkite pumpuojamos terpės temperatūrą ir panardinimo gylį.
- Jei išleidimo pusėje naudojama žarna, prieš naudojant, ją reikia nuplauti švariu vandeniu, kad nebūtų nuosėdų ar užsikimšimų.
- Naudojant šlapią montavimo tipą, siurblio nusėdintuvus turi būti išvalytas.
- Vamzdynų sistema išleidimo ir įsiurbimo pusėje turi būti išvalyta ir atidarytos visos sklendės.
- Siurblys turi būti pilnai užpildytas pumpuojama terpe ir jame neturi būti oro. Ventiliavimas gali būti atliekamas naudojant tinkamą oro šalinimo iš sistemos įtaisus arba, jei yra, atsukant slėginės jungties žarnos užveržimo varžtus.
- Patikrinkite, ar priedai, vamzdynų sistema ir tvirtinimo įtaisas yra tinkamai ir tvirtai pritvirtinti.

### 5.5. Elektros sistema

Klojant ir parenkant elektros laidus bei jungiant variklį reikia laikytis atitinkamų vietinių ir VDE taisyklių. Variklis turi būti apsaugotas jungikliu nuo variklio perkrovos.



Pavojus dėl elektros!

Dėl netinkamo elektros naudojimo kyla mirties pavojus!

### 5.6. Įjungimas į elektros tinklą

Įjungimas su kabelio kištuku

Įkiškite elektros kabelio kištuką į tam skirtą maitinimo lizdą. Siurblys pradės veikti.

#### 5.6.1. Po įjungimo į elektros tinklą

Paleidimo proceso metu trumpam viršijama vardinė srovė. Pasibaigus šiam procesui, darbinė srovė neturėtų viršyti vardinės srovės. Jei variklis nepasileidžia iš karto po įjungimo, jį reikia nedelsiant išjungti. Esant dažnam pakartotiniam siurblio įjungimo/išjungimo ciklui, reikia išlaikyti pauzes pagal siurblio techninius duomenis. Jei atsiranda naujas gedimas, prietaisas turi būti nedelsiant vėl išjungtas. Įjungti į elektros tinklą galima tik po trikčių pašalinimo.

Reikėtų patikrinti šiuos punktus:

- Įjungimo dažnis ir pauzės (žr. Techninius duomenis)
- Minimalus vandens apsėmimo lygis, vandens lygio kontrolė, apsauga nuo sausos eigos
- Sklandus siurblio darbas
- Patikrinkite, ar nėra nuotėkių, imkitės visų būtinų veiksmų, nurodytų skyriuje „Techninė priežiūra“.

## 6. Priežiūra

### 6.1. Bendra

Siurblys ir visa sistema turi būti reguliariai tikrinami ir prižiūrimi. Techninės priežiūros intervalą nustato gamintojas ir jis taikomas bendroms naudojimo sąlygoms.

Agresyvos ir (arba) abrazyvinės siurbiamos terpės atveju reikia susisiekti su gamintoju, nes tokiais atvejais intervalas gali būti sutrumpintas.

Būtina atkreipti dėmesį į šiuos dalykus:

- Naudojimo instrukcija turi būti prieinama techninės priežiūros personalui ir jos turi būti laikomasi. Turi būti atliekami tik čia išvardyti priežiūros darbai ir priemonės.

- Visi prietaiso ir sistemos techninės priežiūros, tikrinimo ir valymo darbai turi būti atliekami tinkamai, saugioje darbo vietoje ir apmokytų kvalifikuotų darbuotojų. Būtina dėvėti reikiamą apsauginę įrangą. Prieš atliekant bet kokius darbus su prietaisu, jis turi būti atjungtas nuo maitinimo šaltinio. Reikia užtikrinti netyčinio paleidimo galimybę. Be to, dirbant baseinuose ir (arba) konteineriuose, reikia laikytis atitinkamų apsaugos priemonių nuostatų, reikalavimų ir taisyklių, siekiant apsaugoti darbuotojus nuo nelaimingų atsitikimų.

Įsitinkinkite, kad stropai, lynai, rankinės gervės ir kita kėlimo įranga yra techniškai tvarkingi. Darbus galima pradėti tik tada, kai pagalbinė kėlimo įranga yra techniškai tvarkinga. Jei neatliksite šių patikrinimų, gali kilti pavojus jūsų ir aplinkinių gyvybei!

- Naudojant degius tirpiklius ir valymo priemones, draudžiama naudoti atvirą ugnį, atvirą šviesą ir rūkyti.
- Užtikrinti, kad būtų prieinami reikalingi įrankiai ir medžiagos. Tvarka ir švara užtikrina saugų ir teisingą įrangos veikimą. Baigę techninio aptarnavimo ar remonto darbus, iš prietaiso pašalinkite panaudotas valymo priemones ir įrankius. Visas medžiagas ir įrankius laikykite tam skirtoje vietoje.
- Eksploataciniai skysčiai (pvz., alyvos, tepalai ir kt.) turi būti surinkti į tinkamą konteinerį ir utilizuojami pagal reglamentą 75/439/EEB ir atitinkamus aktus, susijusius su atliekų prevencija ir jų tvarkymu. Atliekant valymo ir priežiūros darbus, būtina dėvėti tinkamus apsauginius drabužius. Jie turi būti utilizuojami pagal TA 524 02 ir ES direktyvą 91/689/EEB. Turi būti naudojami tik gamintojo rekomenduojami tepalai (alyvos). Negalima maišyti alyvų ir tepalų.
- Naudokite tik originalias gamintojo dalis.

Prietaiso bandomąjį paleidimą arba veikimo patikrinimą galima atlikti tik laikantis bendrųjų eksploataavimo sąlygų!

## 6.2. Priežiūros grafikas

Kas šešis mėnesius:

- Vizuali maitinimo kabelių apžiūra
- Vizuali kabelių ir laidų laikiklių apžiūra
- Vizuali priedų, pvz., pakabos įtaiso, kėlimo įtaisų ir kt., apžiūra.

## 6.3. Techninio aptarnavimo darbai

Vizuali maitinimo kabelių apžiūra

Maitinimo įvesties kabeliuose ir laiduose reikia patikrinti, ar nėra pažeidimų, įbrėžimų, ir (arba) įtrūkimų. Nustačius pažeidimą, pažeistą maitinimo kabelį reikia nedelsiant pakeisti.

Laidus gali keisti tik gamintojas arba įgaliotas/sertifikuotas techninės priežiūros atstovas. Prietaisą galima paleisti tik pašalinus atitinkamą gedimą!

Vizuali kabelių ir laidų laikiklių (laikančiojo lyno) apžiūra

Jei prietaisas naudojamas baseinuose / kasyklose, kėlimo lynai / virvių laikikliai ir laidai nuolat susidėvi. Būtina reguliariai tikrinti, kad būtų išvengta visiško kėlimo lynų / kabelių laikiklių ir (arba) laidų nusidėvėjimo ir maitinimo kabelio pažeidimo. Kėlimo lynai/virvių laikikliai ir laidai turi būti nedelsiant pakeisti, jei yra nežymių nusidėvėjimo požymių!

Vizuali priedų apžiūra

Reikia patikrinti, ar tinkamai sumontuoti priedai, tokie kaip pakabos įtaisai, kėlimo įtaisai ir kt. Atsilaisvinusius arba sugedusius priedus reikia nedelsiant pataisyti/pakeisti.

## 7. Išjungimas

### 7.1 Laikinas išjungimas

Šio tipo išjungimo atveju prietaisas lieka sumontuotas ir nėra atjungtas nuo elektros tinklo. Laikinam išjungimui, prietaisas turi likti visiškai panardintas, kad būtų apsaugotas nuo šalčio ir ledo. Įsitikinkite, kad siurbiamas skystis nepasidengtų ledu.

Tai užtikrina, kad prietaisas visada bus paruoštas darbui. Esant ilgesniems išjungimo laikotarpiais (nuo mėnesio iki ketvirčio), atlikite 5 minučių trukmės reguliarių prietaiso paleidimą.



Atsargiai!

Funkciją atlikite tik tinkamomis eksploataavimo ir naudojimo sąlygomis. Niekada nenaudokite prietaiso sausos eigos sąlygomis. Tai gali sukelti nepataisomą žalą!

### 7.2 Galutinis išjungimas / sandėliavimas

Išjunkite sistemą, atjunkite prietaisą nuo elektros tinklo ir išmontuokite bei padėkite į sandėlį. Atkreipkite dėmesį į šią informaciją apie saugojimą:



Saugokitės karštų dalių!

Išimdami prietaisą atkreipkite dėmesį į korpuso komponentų temperatūrą. Jie gali įkaisti iki gerokai virš 40°C. Prieš liečiant prietaisą, leiskite jam atvėsti iki aplinkos temperatūros.

- Išvalykite prietaisą.
- Laikykite švarioje, sausoje vietoje, apsaugokite prietaisą nuo šalčio.
- Padėkite jį vertikaliai ant tvirto pagrindo ir apsaugokite nuo kritimo.
  - Užsandarinkite siurblio įsiurbimo ir išleidimo angas tinkama medžiaga (pvz., folija).
  - Suvyniokite siurblio kabelį taip, kad būtų išvengta jo nuolatinės deformacijos.
- Elektros maitinimo laido galus saugokite nuo drėgmės.
  - Apsaugokite prietaisą nuo tiesioginių saulės spindulių, kad išvengtumėte elastomerinių dalių ir darbaračio bei korpuso dangos trapumo.
    - Laikydami prietaisą garaže, atminkite: elektrinio suvirinimo metu atsirandanti spinduliuotė ir susidaranti dujos ardo sandariklių elastomeras.
    - Ilgai laikant, reguliariai (pavyzdžiui, kas šešis mėnesius) ranka pasukite sparnuotę. Tai apsaugo nuo įdubimų guoliuose ir neleidžia rotoriumi rūdyti.

### 7.3 Paleidimas iš naujo po ilgo sandėliavimo laikotarpio

Prieš paleisdami prietaisą iš naujo, nuvalykite jį nuo dulkių ir alyvos nuosėdų. Tada atlikite reikiamus techninės priežiūros veiksmus (žr. „Techninė priežiūra“). Patikrinkite, ar mechaninis veleno sandariklis yra tvarkingas ir tinkamai veikia. Atlikus šiuos darbus, specialistas gali sumontuoti prietaisą (žr. „Įrengimas“) ir prijungti jį prie elektros tinklo. Instrukcijas, kaip paleisti iš naujo, rasite skyriuje „Paleidimas“.

Iš naujo paleiskite prietaisą tik tada, kai jis yra neprikaištingos techninės būklės ir paruoštas darbui.

## 8. Trikčių šalinimas

Siekiant išvengti asmenų sužalojimų ir materialinių nuostolių šalinant mašinos gedimus, reikia atsižvelgti į šiuos dalykus:

- Gedimą šalinkite tik tuo atveju, jei turite tam pakankamą kvalifikaciją, t.y. darbą turi atlikti apmokytas specialistas, pvz. elektros darbus turi atlikti kvalifikuotas elektrikas.
- Visada apsaugokite prietaisą nuo netyčinio pakartotinio paleidimo, atjungdami jį nuo maitinimo šaltinio. Imkitės atitinkamų atsargumo priemonių.
- Saugokitės besisukančių mašinų dalių, kad išvengtumėte sužeidimų.
- Neleistini įrangos pakeitimai atliekami jūsų pačių rizika ir atleidžia gamintoją nuo bet kokios atsakomybės!

<b>Prietaisas nepasileidžia</b>	
<b>Priežastis</b>	<b>Sprendimas</b>
Maitinimo nutraukimas, trumpasis jungimas / trumpasis jungimas į žemę, kabelyje ir (arba) variklio apvijoje	Specialistas patikrina kabelį ir variklį ir, jei reikia, pakeičia
Išjungimo saugikliai, grandinės pertraukikliai ir (arba) stebėsenos įtaisai	Turi patikrinti specialistas ir, jei reikia, pakeisti. Sumontuokite / nustatykite grandinės pertraukiklį ir saugikius pagal technines instrukcijas, iš naujo nustatykite stebėsenos įtaisus. Patikrinkite, ar sparnuotė sukasi sklandžiai ir, jei reikia, išvalykite, prasukite.

<b>Prietaisas įsijungia, grandinės pertraukiklis atsidaro, bet netrukus po paleidimo išsijungia.</b>	
<b>Priežastis</b>	<b>Sprendimas</b>
Neteisingai nustatytas grandinės pertraukiklio šiluminis paleidiklis	Specialistas palygins nustatymą su techninėmis instrukcijomis ir, jei reikia, pataisys
Darbaračio / sraigto lėtėjimas dėl prilipimo, kliūčių ir (arba) kietų dalelių, padidėjusios energijos sąnaudos	Išjunkite prietaisą, apsaugokite nuo pakartotinio paleidimo, užtikrinkite normalų sparnuotės / sraigto sukimąsi, išvalykite pumpavimo vamzdyną
Terpė per tanki	Kreipkitės į gamintoją

<b>Prietaisas veikia, bet nepumpuoja</b>	
<b>Priežastis</b>	<b>Sprendimas</b>
Nėra pumpuojamos terpės	Atidarykite talpyklos / įvado vožtuvą (ventilį)
Užkimštas siurblio įvadas	Išvalykite įleidimo angą, sklendę, įsiurbimo atkarpą / įsiurbimo filtrą
Siurblio darbo ratas/sraigas užblokuotas, užkimštas	Išjunkite prietaisą, apsaugokite nuo atsitiktinio jo paleidimo, išvalykite, užtikrinkite normalų sparnuotės/sraigto sukimąsi
Defektuotas vamzdis/žarna	Pakeiskite defektuotus komponentus
Siurblys prilipęs prie lankstaus pagrindo	Pastatykite siurblį ant kieto ir tvirto pagrindo

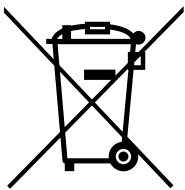
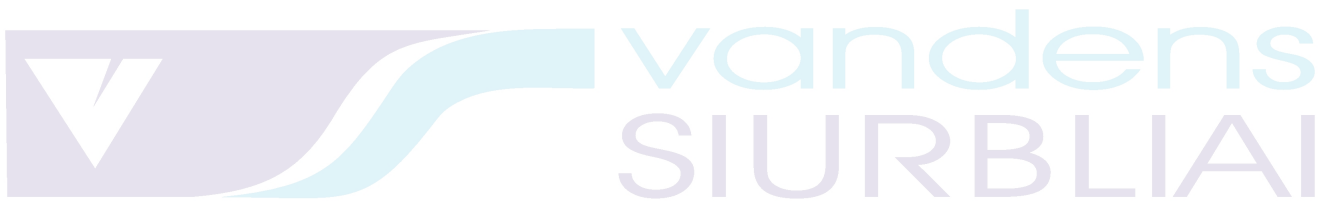
<b>Prietaisas veikia, tačiau neužtikrinami nurodyti veikimo parametrai</b>	
<b>Priežastis</b>	<b>Sprendimas</b>
Įvadas užblokuotas	Išvalykite įleidimo angą, sklendę, įsiurbimo atkarpą / įsiurbimo filtrą
Uždarytas vožtuvas (sklendė) slėgio vamzdyje	Atsukite vožtuvą (sklendę) pilnai
Darbo ratas/sraigas užblokuotas, užkimštas	Išjunkite prietaisą, apsaugokite nuo atsitiktinio jo paleidimo, išvalykite, užtikrinkite normalų sparnuotės/sraigto sukimąsi
Sistemoje yra oro	Patikrinkite vamzdžius ir (arba) siurblį, jei reikia, išleiskite orą
Per didelis slėgis išmetimo (slėginėje) vamzdžio atkarpoje	Patikrinkite slėgio vamzdžio sklendę, jei reikia, visiškai atidarykite
Susidėvėjimas	Pakeiskite susidėvėjusias dalis
Defektuotas vamzdis/žarna	Pakeiskite defektuotas dalis
Neleistinas dujų kiekis siurbiamoje terpėje	Kreipkitės į gamintoją
Dviejų fazių režimas	Specialistas patikrins prijungimą ir, jei reikia, pataisys
Pertrūkiai darbo metu	Patikrinkite sistemos veikimą ir našumą, patikrinkite lygio regulatoriaus nustatymus ir jo veikimą.

Prietaisai neveikia sklandžiai ir sukelia triukšmą	
Priežastis	Sprendimas
Prietaisai dirba neleistiname veikimo diapazone	Patikrinkite prietaiso veikimo duomenis ir, jei reikia, pataisykite ir (arba) pakoreguokite darbo sąlygas
Užsikimšę siurblio įsiurbimo anga, filtras ir (arba) darbo ratas	Išvalykite įsiurbimo atšaką, įsiurbimo filtrą ir (arba) sparnuotę/sraigą
Darbaratis nesisuka sklandžiai	Išjunkite prietaisą, apsaugokite nuo atsitiktinio jo paleidimo, išvalykite, užtikrinkite normalų sparnuotės/sraigto sukimą
Dviejų fazių režimas	Specialistas patikrins prijungimą ir, jei reikia, pataisys
Susidėvėjimas	Pakeiskite susidėvėjusias dalis
Variklio laikiklio defektas	Kreipkitės į gamintoją
Neteisinga prietaiso sumontavimo padėtis	Patikrinkite sumontavimo padėtį ir naudokite guminius kompensatorius

#### Tolesni trikčių šalinimo veiksmai

Jei pirmiau minėti punktai nepadeda pašalinti gedimo, susisieki su prietaiso pardavėju arba gamintojo įgaliotu serviso atstovu, kuris galėtų jums padėti sekančiai:

- Pagalba klientus konsultuojant telefonu arba raštu;
- Patikrinti/remontuoti prietaisą įgalioto atstovo serviso dirbtuvėse.



#### Dėl elektros ir elektroninės įrangos atliekų (WEEE) šalinimo

Elektros ir elektroninės įrangos atliekų (EEI atliekų) direktyva, kuri įsigaliojo kaip Europos teisės aktas 2003.02.13, įnešė didelių pokyčių, susijusių su elektros įrangos tvarkymu pasibaigus jų eksploatavimo laikui. Šios direktyvos tikslas visų pirma yra užkirsti kelią EEI atliekoms ir, be to, skatinti pakartotinį tokių atliekų naudojimą, perdirbimą ir kitus naudojimo būdus, siekiant sumažinti jų šalinimą. EEI (WEEE) atliekų logotipas ant gaminio arba jo pakuotės rodo, kad šio gaminio negalima išmesti kartu su kitomis buitinėmis atliekomis. Jūs esate atsakingi už visos savo elektroninės ar elektros įrangos išmetimą. Jūs turite nebenaudojamą įrangą pristatyti į tam skirtą, tokioms pavojingoms atliekoms surinkti specializuotą punktą. Atskiras elektroninės ir elektros įrangos surinkimas ir tinkamas utilizavimas padės mums tausoti gamtos išteklius. Be to, tinkamas elektroninės ir elektros įrangos utilizavimas užtikrins žmonių sveikatos ir aplinkos saugumą. Norėdami gauti daugiau informacijos apie elektroninių ir elektros atliekų perdirbimą, surinkimą ir utilizavimą, kreipkitės į vietinį specializuotą atliekų surinkimo centrą, buitinių atliekų šalinimo tarnybą, parduotuvę, kurioje įsigijote įrangą arba įrangos gamintoją.



### UAB VANDENS SIURBLIAI

Įmonės kodas 144708571 PVM mokėtojo kodas LT447085716

Girulių g. 24, Šiauliai, LT-78138

info@siurbLIAI.lt www.siurbLIAI.lt

VILNIUS, Oslo g. 11, +370 686 31478, vilnius@siurbLIAI.lt  
KAUNAS, Kuršių g. 7, +370 612 33939, kaunas@siurbLIAI.lt  
KLAIPĖDA, Baltijos pr. 8, +370 663 62230, klaipeda@siurbLIAI.lt  
ŠIAULIAI, Girulių g. 24, +370 614 00655, siauliai@siurbLIAI.lt  
PANEVĖŽYS, Beržų g. 1, +370 615 59542, panevezys@siurbLIAI.lt

### SERVISO KONTAKTAI

Girulių g. 24, Šiauliai, Mob. +370 616 40014, Mob. +370 687 37218, Tel. +370 41540 716, servisas@siurbLIAI.lt

Oslo g. 11, Vilnius, Mob. +370 687 98547, servisas.vilnius@siurbLIAI.lt

Baltijos pr. 8, Klaipėda, Mob. +370 687 15795, vidmantas@siurbLIAI.lt



HOMA Pumpenfabrik GmbH

Industriestraße 1 ➤ 53819 Neunkirchen-Seelscheid

Telefon: +49(0)2247/702-0 ➤ Fax: +49(0)2247/702-44

e-Mail: info@homa-pumpen.de ➤ Internet: www.homa-pumpen.de

